

बर्दिया जिल्लाको ठाकुरबाबा नगरपालिकामा रहेको बबई नदी वगर क्षेत्रबाट  
दिगो र वातावरण मैत्री रूपले गीट्टी ढुंगा तथा बालुवा  
(नदीजन्य पदार्थ) उत्खनन तथा संकलन गर्ने कार्यको

प्रारम्भिक वातावरणीय परिक्षणको प्रतिवेदन  
**Initial Environmental Exmination (IEE) Report**



पेश गरेको निकायः

जिल्ला समन्वय समितिको कार्यालय  
५ नं प्रदेश,  
बर्दिया, नेपाल

प्रस्तावकः

ठाकुरबाबा नगरपालिका  
नगर कार्यपालिकाको कार्यालय  
प्रदेश नं. ५  
बर्दिया , नेपाल

मंसिर, २०७५

## विषयसूची

अध्याय एक .....	१
१ परिचय .....	८
१.१ प्रस्तावको नाम .....	८
१.२ प्रस्तावको नाम र ठेगाना .....	८
१.४ प्रस्तावको पृष्ठभूमि .....	८
१.५ IEE को उद्देश्य .....	९
अध्याय दुई .....	१०
२ प्रस्तावको सामान्य परिचय .....	१०
२.१ प्रस्तावको प्रकार .....	१०
२.३ प्रस्तावको विवरण .....	११
२.४ प्रस्ताव क्षेत्रमा गीट्टी ढाँगा तथा बालुवाको दिगो उत्खनन/संकलन .....	१५
अध्याय तीन .....	१७
३ अध्ययन विधि .....	१८
३.१ प्रकाशित/उपलब्ध जानकारी र तथ्याङ्कको पुनरावलोकन एवं संश्लेषण .....	१८
३.२ फिल्ड सर्भे एवं प्रस्ताव क्षेत्र अवलोकन .....	१८
३.३ सार्वजनिक सूचना, जनपरामर्श एवं सिफारिस पत्रहरु .....	१८
३.४ तथ्याङ्क विश्लेषण प्रभावहरुको पहिचान/अनुमान/मुल्याङ्कन, प्रभाव न्युनिकरण विधिहरुको पहिचान सुझाव एवं प्रतिवेदन तयारी .....	१९
अध्याय चार .....	२०
४ विधान, नीति, कानुनी व्यवस्था निर्देशिका, मापदण्ड एवं सम्मोचनहरुको पुनरावलोकन .....	२०
४.१ वातावरण सम्बन्धित नीति .....	२०
४.२ वनक्षेत्रको नीति २०४६ .....	२०
४.३ सान्दर्भिक ऐन तथा नियमहरु .....	२१
४.४ मापदण्डहरु, निर्देशिका तथा दिग्दर्शनहरु .....	२३
४.५ गीट्टी ढाँगा बालुवा तथा मिस्कट संकलन सम्बन्धमा सर्वोच्चको निर्णय .....	२४

४.६	संघीय मामिला तथा स्थानीय समन्वय मन्त्रालयको परिपत्र .....	२८
अध्याय पाँच	.....	३०
५	वस्तुगत वातावरणीय अवस्थाको बयान.....	३०
५.१	भौतिक वातावरण.....	३०
५.२	जैविक वातावरण .....	३१
५.२.१	वन तथा वनस्पती .....	३१
५.३	सामाजिक, आर्थिक तथा सांस्कृतिक वातावरण .....	३२
अध्याय छ	.....	३३
६	प्रस्तावक कार्यान्वयनका विकल्पहरु.....	३४
६.१	प्रस्तावक कार्यान्वयन नगर्ने .....	३४
६.२	प्रस्तावकका विकल्पहरु.....	३४
अध्याय सात	.....	३६
७	प्रभाव पहिचान, अनुमान एवं मुल्याङ्कन .....	३६
७.१	अनुकूल प्रभाव .....	३६
७.२	प्रतिकूल प्रभाव.....	३६
७.२.२	जैविक प्रभाव.....	३७
अध्याय आठ	.....	४७
८	प्रभाव बढोत्तीकरण एवं न्युनिकरण गर्ने उपायहरु.....	४७
८.१	प्रभाव न्युनीकरणका उपायहरु.....	४७
अध्याय नौ	.....	५५
९	वातावरणीय व्यवस्थापन योजना .....	५५
९.१	वातावरणीय व्यवस्थापनका लागि जिब्वेईबार निकायहरु .....	५५
अध्याय दश	.....	६३
१०	निष्कर्ष .....	६३

## परिचय

यस प्रारम्भिक वातावरण परिक्षण प्रतिवेदनले नेपालको ५ नं प्रदेशको बर्दिया जिल्लाको ठाकुरबाबा नगरपालिका अवस्थित बबई नदी वगर क्षेत्रबाट दिगो रूपमा गीट्टी ढुंगा तथा बालुवाको संकलन/उत्खनन् गर्दा पर्न जाने प्रभावहरूको मूल्यांकन गर्दछ । यस अध्ययनको मुख्य उद्देश्य नै खोलाको नियन्त्रण गर्नका लागि खोलाले थुपारेको गीट्टी ढुंगा तथा बालुवा निकाल्दा स्थानिय वातावरणमा पर्न जाने प्रभावहरूको पहिचान गर्नु हो । यस कार्य गर्दा स्थानीय वातावरणमा केही सकारात्मक तथा केही नकारात्मक प्रभावहरू पर्न जाने छन् । यस अध्ययन प्रतिवेदनले सकारात्मक प्रभावहरूलाई प्रोत्साहित गर्ने तथा नकारात्मक प्रभावहरूलाई न्यूनिकरण गर्न उचित परामर्श दिएको छ ।

नेपाल सरकारको विद्यमान वातावरण संरक्षण ऐन २०५३ तथा वातावरण संरक्षण नियमावली, २०५४ अनुसार कुनै पनि नदीबाट गीट्टी ढुंगा तथा बालुवा निकाली निकासी गर्नु पूर्व उक्त प्रस्तावको प्रारम्भिक वातावरणीय परिक्षण अथवा वातावरण प्रभाव मूल्यांकन गर्नु पर्ने हुन्छ । यस प्रस्तावमा नदीले थुपारेको गीट्टी ढुंगा र बालुवा निकालीने दैनिक २५० घनमिटर भएको हुँदा र नदी क्षेत्र संरक्षित राष्ट्रिय निकुञ्ज तथा तिनका मध्यवर्ती क्षेत्र तथा उच्च हिमाली क्षेत्रमा नपर्ने हुँदा प्रारम्भिक वातावरणीय परीक्षण गरिएको छ ।

## विद्यमान वातावरणीय अवस्था

### क) भौतिक वातावरण

ठाकुरबाबा नगरपालिका नेपालको पछिल्लो प्रशासनिक विभाजन अनुसार प्रदेश नं.५ मा पर्दछ । बर्दिया जिल्लाको साविकका बगनाहा, नेउलापुर, शिवपुर र ठाकुरद्वारा गाउँ विकास समिति लाई गाभेर साविक ठाकुरद्वारा गा.वि.स.मा रहेको ठाकुरद्वारा मन्दिरको नामबाट यस ठाकुरबाबा नगरपालिकाको स्थापना भएको छ । ठाकुरबाबा नगरपालिका नदीको बेसिन क्षेत्रमा अवस्थित, मलिलो तथा सिंचित भूमि, तराईको सम्मो भूभाग तथा पुर्व पश्चिम राजमार्गसंग जाडिएको शहर भावी विस्तारका लागि समेत सम्भावना बोकेको शहर हो । कर्णाली नदी प्रणालीको साखा नदीको रूपमा रहेको बबई बर्दिया राष्ट्रिय निकुञ्ज हुँदै यस नगरको पूर्वी सिमाना भयर बग्दछ, त्यसै गरि यस नगरको पश्चिम भागलाई ओराहि तथा कर्णालि नदीले सिंचित गरेको छ ।

यो नगरपालिकाका ८१ डीग्री ०३ मिनेट देखि ८३ डीग्री ०४ मिनेट पुर्व देशान्तर र २८ डीग्री ०७१ मिनेट देखि २८ डीग्री ०३९ मिनेट उत्तरी अक्षांश मा अवस्थित छ । यो नगरपालिकाका समुन्द्री सतह देखि १२७९ मि. देखि १३८ मि. उचाईमा १०४.३९ वर्ग कि.मि. क्षेत्रमा फैलिएर रहेको छ । यस न.पा. को वार्षिक औषत न्युनतम तापक्रम ७.९ डिग्री सेल्सियस र अधिकतम तापक्रम ४२.२ डिग्री सेल्सियस रहेको छ । त्यस्तै कर्णाली चिसापानीको तथ्यांकको आधारमा मान्दा यस क्षेत्रमा औषत वार्षिक १११८ मिलिलिटर वर्षा हुने गरेको तथ्यांकले देखाउँदछ ।

## ख) जैविक वातावरण

गीट्टी हुंगा तथा वालुवा संकलन क्षेत्र वन क्षेत्रमा नपर्ने हुनाले वनस्पतीलाई प्रत्यक्ष प्रभाव नपर्ने देखिन्छ । यस क्षेत्रमा कुनै दुर्लभ जीवजन्तु नभएको हुँदा गीट्टी हुंगा वालुवा संकलन/उत्खनन कार्यले यी जन्तुहरू संकटमा पर्ने छैन ।

प्रस्ताव क्षेत्र वरपरको वनका किसिम, अवस्था, प्रजाती आदि बारेमा जानकारी समेटिनुका साथै स्थानिय बासिन्दाहरूको सूचनाको आधारमा टिपोट गरिएको थियो । माछा बारे जानकारी लिन नदीका आसपासमा भेटिएको मानिसहरू साथै माछा मारिरहेका स्थानिय व्यक्तिहरू बाट जानकारी संकलन गरिनुका साथै सो को नाम र प्रकृति समेतको अध्ययन गरिएको थियो । प्रस्ताव कार्यान्वयन हुने वन क्षेत्रहरूमा पाईने र आवत जावत गर्ने खासगरी स्तनधारी चरा र घस्रने प्रजातीका वन्यजन्तुहरूका बारेमा थप जानकारी लिन स्थानिय मानिसहरू सँग सोधपुछ गरिएको थियो । उपरोक्त जैविक वातावरण बारे जानकारी लिन प्रस्ताव कार्यान्वयन हुने सम्बन्धित स्थानहरूमा स्थलगत भ्रमण गरी विवरण तथा तथ्याङ्कहरू संकलन गर्नेकार्य गरिएको थियो।

## ग) सामाजिक तथा धार्मिक वातावरण

यस प्रस्तावको प्रभाव क्षेत्रमा ठाकुरबाबा नगरपालिका पर्दछ । यस नगरपालिकाको जनसंख्या यस प्रकार छ ।

नगरपालिका	घर परिवार संख्या	जनसंख्या			
		जम्मा संख्या	पुरुष	महिला	
ठाकुरबाबा	१०६६७	५५८१४	२७३०२	२८५११	

(श्रोत : गुरुयोजना २०७५)

गुरुयोजना २०७५ अनुसार ठाकुरबाबा नगरपालिकाको जनसंख्या ५५८१४ रहेको छ, जस मध्ये पुरुष २७३०२ जना, महिला २८५११ र अन्य १ जना रहेको यस नगरपालिकामा विभिन्न जातजाती तथा धर्म मान्ने व्यक्तिहरूको बसोबास रहेको छ ।

उक्त संख्या भएतापनि यस क्षेत्रका घरधुरीहरूलाई कुनै नकारात्मक प्रभाव नपर्ने देखिन्छ । कृषि, खेतीपाती तथा पशुपालन यस क्षेत्रका बासिन्दाहरूको मुख्य पेशा हो । जिविकोपार्जनको लागि यस क्षेत्रका मानिसहरूले उद्योग व्यापार, सरकारी सेवा, तथा वैदेशिक रोजगारका अवसरलाई पनि अवलम्बन गरेको पाइन्छ । वैदेशिक रोजगारका लागि यहाँका युवाहरू भारतको दिल्ली, मुम्बई, वैंगलोर तथा उत्तरप्रदेश र विहारका विभिन्न ठाउँहरूका अतिरिक्त मलेसिया, कतार, दुबई, दक्षिण कोरिया लगायतका देशहरूमा गएको पाइन्छ ।

## घ) वातावरणीय प्रभावहरु

### अ) सकारात्मक प्रभाव

मुख्यतः प्रस्ताव कार्यान्वयन गर्दा खोलाले थुपारेको वालुवा गीट्टी हुंगा जस्ता नदीजन्य पदार्थले खोलाको सतह बढाउने, खोलाले धार फेर्ने र प्रकोप निम्त्याउने जस्ता विपतिहरुको रोकथाम हुन्छ । यसको अलवा प्रस्ताव कार्यान्वयनबाट नगरपालिकाको करको दायरा बढेर राजश्व श्रोतमा वृद्धि हुन गई स्थानीयस्तरमा सेवा प्रवाह गर्न सहज हुनेछ । आयोजना कार्यान्वयनले स्थानीयबासीलाई रोजगारीको अवसर सिर्जना गर्छ । प्रस्ताव कार्यान्वयन हुंदा दैनिक न्यूनतम २९० श्रमदिन बराबरको श्रमशक्ति खपत हुनेछ । यसबाट स्थानीयबासीले आफ्नो दैनिक आवश्यकताका वस्तुहरुको परिपूर्ति गरी आफ्नो जिवनस्तरमा परिवर्तन ल्याउने छन् । प्राप्त ज्यालाको सहि सदुपयोग हुन सकेमा साना तिना आयमूलक कार्यक्रमहरु जस्तै बाखापालन, पसल आदि क्रियाकलापले सामाजिक हैसियत र व्यवहारमा पनि परिवर्तन हुन्छ ।

### आ) नकारात्मक प्रभाव

वालुवा गीट्टी हुंगा संकलन/उत्खनन कार्यमा संलग्न कामदारहरुलाई चोटपटक लाग्ने तथा धुलो धुवाँको कारणले स्वास्थ्यमा प्रतिकूल असर पर्न सक्छ । तोकिएको परीमाण भन्दा बढी र अव्यवस्थित गीट्टी हुंगा तथा वालुवा संकलन/उत्खनन गर्नाले खोलाले आफ्नो प्राकृतिक वहाव परिवर्तन गरी खोला किनार कटान र बाढी निम्त्याउन सक्नेछ । साथै, पुल नजिकै जथाभावी गीट्टी हुंगा वालुवा संकलन/उत्खनन कार्य गरेमा पुल भाँसिन सक्दछ । यस बाहेक प्रस्ताव कार्यान्वयन गर्दा अन्य कुनै नकारात्मक प्रभाव पर्नेछैनन् ।

### प्रभाव न्यूनीकरणका उपायहरु

वालुवा तथा गीट्टी हुंगा संकलन/उत्खनन कार्यमा संलग्न कामदारबाट स्थानीय वन तथा वातावरणमा हुन सक्ने नकारात्मक क्रियाकलापहरुको न्यूनीकरणको लागि संकलन कार्य दिउँसोमा मात्र संचालन गर्न अनुमति दिइनेछ । वर्खाको समयमा खोलाबाट संकलन गर्न दिइने छैन ।

यस प्रस्तावले जम्मा २५० घनमिटर प्रती दिन नदि जन्य पदार्थ संकलन गर्न सिफारिस गरेको हुनाले यस प्रस्ताव कार्यान्वयन गर्दा खोला किनार कटानी, भू-क्षय, बाढी जस्ता विपदहरु निम्तिने सम्भावना ज्यादै न्यून हुनेछ ।

वालुवा तथा गीट्टी हुंगा संकलन/उत्खनन कार्य गर्दा धुलो उत्सर्जन हुन्छ । त्यसैगरी ढुवानी साधनहरुको आवागमनले पनि पर्याप्त धुलो उत्सर्जन हुन्छ । यसको न्यूनीकरणको लागि ढुवानी साधनमा सामग्री लोड गरिसकेपछि त्रिपालले ढाक्ने व्यवस्था मिलाईने छ ।

गीट्टी हुंगा तथा वालुवाको संकलन/उत्खनन गर्दा कामदारहरुलाई चोटपटक लाग्न सक्छ । धुलोको कारणले स्वास-प्रस्वास र आँखाका रोगहरु लाग्न सक्छन् । ढुवानी साधनहरुको आवत जावतले आकस्मिक दुर्घटनाको सम्भावना पनि त्यतिकै रहन्छ । यस्ता प्रकृतिका प्रतिकूल असर न्यूनीकरण गर्न कामदारहरुलाई स्वास्थ्य तथा सुरक्षाका आधारभूत ज्ञान र औषधि उपचारको लागि प्राथमिक उपचारका सामग्रीहरु जस्तै बेटाडिन, व्याण्डेज प्याड, टेप आदि उपलब्ध गराइने छ ।

## प्रभाव न्यूनीकरणका लागि गरिने कृयाकलाप र बजेट

वातावरणीय प्रभावलाई न्यूनीकरण गर्नका लागि अवलम्बन गरिएका कृयाकलापको कार्यान्वयन पक्ष महत्वपूर्ण हुनेछ। वातावरणीय प्रभाव न्यूनीकरण सम्बन्धि अनुगमन गरिने कृयाकलाप, नदी किनार कटान, फोहर तथा जल प्रदुषण र सरसफाई, पहुचमार्ग बबईत तथा निर्माण, बन,बन्यजन्तु तथा जलचर संरक्षण, स्वास्थ्य, तथा सुरक्षा र वाढी एवं अन्य जल उत्पन्न प्रकोपको न्यूनीकरणका लागि रु. १३,९५,००० अनुमानित गरिएको छ।

## वातावरणीय व्यवस्थापन योजना

प्रस्ताव कार्यान्वयन गर्दा यसबाट हुन सक्ने सकारात्मक प्रभावलाई अधिकतम गर्न तथा नकारात्मक प्रभावलाई न्यूनीकरण गर्न त्यस्ता उपायहरुको पहिचान गरी तिनीहरुको प्रभावकारी कार्यान्वयनको लागि आवश्यक मानविय श्रोत र बजेट समेतको ब्यबस्था गर्न सिफारीस गरिएको छ। यसका लागी नगरपालिकाले अनुगमन व्यवस्थापन योजना बनाई आधार-रेखा, नियमपालन, प्रभाव अनुगमन प्रक्रियालाई सशक्त गरिए मात्र उत्खनन् कार्य दिगो र वातावरणमैत्री हुन सक्नेछ।

## निश्कर्ष

प्रस्ताव कार्यान्वयनको चरणमा दैनिक २५० घनमिटर मात्र नदीजन्य वस्तुको संकलन गरिने हुँदा ठूलो क्षति हुने वा अपेक्षाकृत धेरै प्रतिकूल प्रभावहरु पर्ने स्थिति देखिदैन। प्रभाव न्यूनीकरणका उपायहरुलाई कार्यान्वयन गरी नियमितरूपमा अनुगमन गर्दा वातावरण मैत्री प्रस्ताव कार्यान्वयन हुनेछ।

विकल्पहरुको विश्लेषणमा यो प्रस्तावमा सुभाईएका न्यूनीकरणका उपायहरु अवलम्बन गर्दै न्यूनीकरणका कार्यक्रमहरुको कार्यान्वयन गरी ती उपायहरुको अनुगमनको सुनिश्चितता गरी उपरोक्त अनुसारका वालुवा तथा गीट्टी ढ'गाजस्ता श्रोत संकलन तथा बिक्री वितरण गर्न नगरपालिकाको योजना कार्यान्वयन गर्न, यो प्रस्ताव कार्यान्वयनका लागि सिफारिस गर्न सकिने स्पष्ट रूपमा देखिएकोले स्विकृतिका लागि प्रस्ताव गरिएको छ। साथै प्रस्ताव कार्यान्वयन गर्दा प्रारम्भिक वातावरणीय परीक्षण मात्र गरे पुग्ने र वातावरणीय प्रभाव मूल्यांकन गर्न आवश्यक नरहेको देखिएको छ।

## अध्याय एक

### १ परिचय

#### १.१ प्रस्तावको नाम

बर्दिया जिल्लाको ठाकुरबाबा नगरपालिकामा रहेको बबई नदीको बगरबाट गरिने गीट्टी ढ'गातथा बालुवाको दिगो एवं वातावरणमैत्री संकलन तथा उत्खनन कार्य पूर्व प्रारम्भिक वातावरण परीक्षण अध्ययन गर्ने कार्य रहेको छ ।

#### १.२ प्रस्तावको नाम र ठेगाना

नाम : ठाकुरबाबा नगरपालिका, नगर कार्यपालिकाको कार्यालय

ठेगाना : सैनवार, बर्दिया

#### १.३ अध्ययन टोली

समाजशास्त्री : कृष्ण प्रशाद गौतम, टोली प्रमुख

वातावरण विज्ञ : बिराट पन्थ

भु-गर्भविद : लक्ष्मण सुबेदी

सिभिल इन्जिनियर : विकास महर्जन

#### १.४ प्रस्तावको पृष्ठभूमि

नेपालका खोला बगर क्षेत्रमा प्रशस्त मात्रामा गीट्टी ढ'गातथा बालुवा लगायतका निर्माण सामाग्री उपलब्ध रहेको छ । यी निर्माण सामाग्रीहरूको दिगो एवं वातावरणमैत्री संकलन तथा प्रयोगले स्थानीय दुवानी कर्ता, संकलन कर्ता तथा निर्माण क्षेत्रमा काम गर्ने ज्यामी मजदूरहरूको जीवन स्तरमा बृद्धि हुनुको साथै घर तथा बाटो निर्माणको सामाग्रीको ( गीट्टी ढ'गातथा बालुवाको) उपलब्धतामा बृद्धि हुनेछ ।

वर्षाको समयमा बर्दिया जिल्लामा बग्ने बबई नदीले गीट्टी ढ'गातथा बालुवा तथा खोलाजन्य पदार्थ थुपार्ने गर्दछ । यी सामाग्री खोलाको बगरमा थुपारिँदा खोलाको बहाव फेरिन जाने तथा प्रकोप निम्तिने सम्भावना हुन्छ । साथसाथै यी थुपारिएका सामाग्री निर्माण कार्यमा ज्यादै उपयोगी हुन्छन् । जनसंख्या बृद्धि र शहरीकरण र सडक निर्माणको गतिलाई हेर्दा बर्दिया जिल्लामा निर्माण सामाग्रीको माग बढि रहेको छ । ठाकुरबाबा नगरपालिकाले यी सामाग्रीको दिगो एवं वातावरणमैत्री संकलन/उत्खनन गर्ने योजना बनाएको छ जसले गर्दा स्थानीय रूपमै निर्माण सामाग्री उपलब्ध हुनेछ साथै प्रकोप न्युनिकरण पनि हुनेछ । यसबाट ठाक'रबाबानगरपालिकालाई राजश्व संकलन गर्नमा सघाउ पुग्ने र आय श्रोतमा बृद्धि हुने देखिन्छ । वातावरण संरक्षण ऐन २०५३ र नियमावलि २०५४ अनुसार, विकास निर्माण कार्यको लागी((संसोधन)गीट्टी ढ'गातथा बालुवा निकाल्ने



अवस्थामा खोला तथा नदीहरुलाई प्रारम्भिक वातावरणीय परीक्षण गरिनु पर्ने भएकोले यो कार्य अगाडी बढाइएको छ ।

### १.५ IEE को उद्देश्य

ठाक'रबाबानगरपालिका मा अवस्थित बबई नदीको सामुदायिक वन क्षेत्र पर्ने वगरक्षेत्रबाट गीट्टी ढ'गा तथा बालुवाको संकलन/उत्खनन् गर्दा स्थानीय जैविक, भौतिक, रासायनिक तथा सामाजिक-सांस्कृतिक वातावरणमा पर्ने असरहरुबारे लेखाजोखा गरी दिगो रूपमा जिल्ला भित्रको उक्त खोलाको वगर क्षेत्रहरु बाट गीट्टी ढ'गातथा बालुवा संकलनमा टेवा पुऱ्याउन प्रारम्भिक वातावरणीय परिक्षण आ.इ.इ को प्रमूख उद्देश्य रहेको छ । अन्य विशिष्ट उद्देश्यहरु निम्नानुसार रहेका छन् :

- प्रस्ताव क्षेत्र एवं प्रभावित क्षेत्रको भौतिक, जैविक, सामाजिक/आर्थिक तथा सामाजिक वातावरणको लिखत तयार पार्ने
- प्रस्ताव कार्यान्वयनका कारणले वातावरणमा देखिन सक्ने सम्पूर्ण सकारात्मक तथा नकारात्मक असरहरु पहिल्याउने
- प्रस्तावको प्रभावहरु पहिचान, समीक्षा एवं वर्गीकरण गर्ने
- दिगो संकलन विधि कार्यान्वयनका लागि सिफारिस गर्ने
- प्रतिकूल प्रभावलाई न्युनिकरण गर्ने र अनुकूल प्रभावलाई अधिकतम गर्ने उपायहरु अबलम्बन गर्न सुझाव दिने
- प्रस्तावित क्षेत्रको प्रस्ताव कार्यान्वयनका लागि अनुगमन विधि तय गर्ने
- वातावरणिय व्यवस्थापन योजना स्पष्ट पार्ने
- प्रस्ताव कार्यान्वयनबाट वातावरणमा पर्न सक्ने प्रभावका सम्बन्धमा जानकारी गराई उचित निर्णय लिन निर्णयकर्ता लाई सघाउ पुऱ्याउने

## अध्याय दुई

### २ प्रस्तावको सामान्य परिचय

गीट्टी ढ'गातथा बालुवा संकलन र बिक्रीबाट बस्तिका जनताहरुले रोजगार पाउनुका साथै नगरपालिकालाई राजस्व प्राप्त भई देशको आर्थिक विकासमा टेवा पुगिरहेको छ । यसबाट रोजगारीको अवसर श्रृजना भई ग्रामीण जनताको आर्थिक तथा सामाजिक अवस्थामा सुधार गर्न मद्दत पुग्ने देखिन्छ । त्यसैकारण गीट्टी ढ'गातथा बालुवाको व्यवस्थापन गरी त्यसमा आधारित उद्योगका लागि आवश्यक पर्ने कच्चा पदार्थ दिगो रुपमा उपलब्ध गराउन नदी/खोलाहरुको दिगो व्यवस्थापन नगरी नहुने चुनौति टड्कारो रुपमा रहेको छ ।

नदी/खोलाहरुको व्यवस्थापनबाट गीट्टी ढ'गातथा बालुवा संकलन, बिक्री, प्रशोधन तथा सदुपयोग गर्ने सम्बन्धमा सफल रुपमा कार्यान्वयन गर्नको लागि वातावरण संरक्षण ऐन तथा नियमावलीले निर्दिष्ट गरे अनुसार प्रारम्भिक वातावरणीय परिक्षण प्रतिवेदन आवश्यक हुने भएकाले यो प्रतिवेदन तयार गरिएको हो ।

#### २.१ प्रस्तावको प्रकार

बर्दिया जिल्लाको ठाक'रबावानगरपालिकामा रहेको बबई नदीको वगरबाट गरिने गीट्टी ढ'गातथा बालुवाको दिगो एवं वातावरणमैत्री संकलन तथा उत्खनन कार्यका लागि गरीएको हो ।

#### २.२ प्रस्तावको प्रमुख विशेषताहरु

तालिका न.२.१ : प्रस्तावको प्रमुख विशेषताहरु

१.	प्रस्तावको नाम: बर्दिया जिल्लाको ठाक'रबावानगरपालिकामा रहेको बबई नदीको वगरबाट दिगो र वातावरण मैत्री रुपले गीट्टी ढ'गातथा बालुवा (नदीजन्य पदार्थ) उत्खनन तथा संकलन कार्य	
२.	प्रस्तावको अवस्थिति:	
	प्रदेश नं:	५
	जिल्ला :	बर्दिया
	नगरपालिका/गाउँपालिका	ठाकुरबाबा नगरपालिका
३.	भौगोलिक/हावापानी प्रकृति एवं विवरण :	
	नदीको नाम र प्रकार : <a href="#">River Name and Type</a>	बबई नदी, बारमासे
	नदीको लम्बाइ	१०.५१ कि मि
	भुवनोट : <a href="#">Terrain</a>	समतल
	माटो : <a href="#">Soil</a>	बलौटे, दोमट
	उचाई (समुद्र सतह माथिको) : <a href="#">Altitude</a>	१३९ मी

	हावापानी : <a href="#">Climate</a>	उष्ण प्रदेशिय
	भूउपयोग : <a href="#">Landuse</a>	नदी तटीय क्षेत्र
४.	<b>संकलन/उत्खनन कार्य, स्थल र प्रकृया: Collection Sites, Materials and Methods:</b>	
	संकलन/उत्खनन क्षेत्र:	बबई नदी वगर क्षेत्र
	सुरुको विन्दू	28°22'32.00"N 81°18'54.24"E
	अन्तिम विन्दू	28°22'17.47"N 81°18'37.56"E
	प्रस्तावत क्षेत्रमा जाने पहुचमार्ग :	हुलाकी तथा राजमार्ग सडक
	दैनिक / वार्षिक संकलन/उत्खननको परिमाण:	दैनिक २५० घ.मि. वा सो भन्दा कम
	संकलन /उत्खनन गरीने अवधि: Collection/Extraction Period	९ महिना (असोज देखि जेठ सम्म)
	संकलन/उत्खनन स्थलको संख्या:	२ स्थान
	संकलन/उत्खनन गरिने सामग्रीहरु:	गीट्टी, ढुंगा र बालुवा
	प्रस्ताव अर्न्तगतका कार्यहरु :	उत्खनन/संकलन, ढुवानी
	<a href="#">IEE</a> प्रतिवेदनको समयावधि	प्रतिवेदन स्वीकृत भएको मितिबाट २ वर्ष सम्म

## २.३ प्रस्तावको विवरण

### २.३.१ प्रस्तावको उद्देश्य

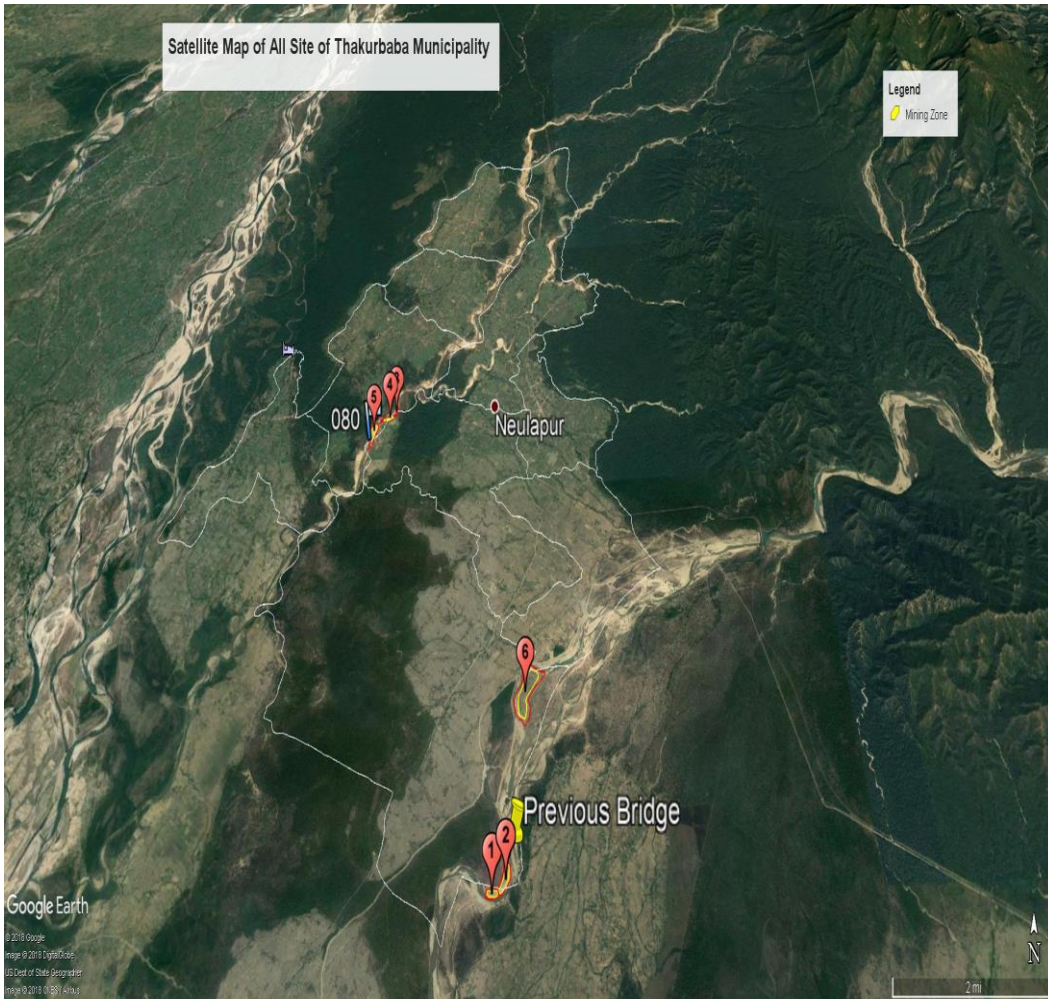
गीट्टी, ढुंगा तथा बालुवा जस्ता प्राकृतिक श्रोतहरुको संकलन/उत्खनन् कार्यका निम्न उद्देश्यहरु रहेका छन् ।

- पानीको कारणले हुने प्रकोपहरु जस्तै बाढी, भु-क्षय तथा खोला किनार कटान आदि न्युन गर्ने ।
- गीट्टी ढुंगा तथा बालुवाको संकलन तथा उत्खनन् कार्यलाई दिगो एवं वातावरण मैत्री बनाउने ।
- रोजगारीका अवसरहरुको श्रृजना गरी राष्ट्रिय आय बृद्धि गर्न सघाउ पुर्याउने ।
- स्थानीय श्रोतको सदुपयोग गर्ने ।
- स्थानीय श्रोत संकलन र सदुपयोगको बैधानिक पद्धति कायम गर्ने ।

- स्थानिय बासीहरु लाई रोजगारमा बढि प्राथमिकता दिने ।
- प्रभावित क्षेत्रमा आएको आय आर्जनबाट बिकास निर्माणका कार्यहरुलाई बढि प्राथमिकता दिने ।

### २.३.२ प्रस्ताव क्षेत्रको अवस्थिति

प्रस्ताव क्षेत्र बर्दिया जिल्लाको ठाकुरबाबानगरपालिकाको बबई नदीको बगर क्षेत्रमा पर्दछ । प्रस्ताव क्षेत्रको अक्षांश, देशान्तर, संकलन/उत्खनन स्थल, उक्त स्थलमा जाने नजिकको पहुचमार्ग उल्लेख गरिने छ साथै संकलन/उत्खनन क्षेत्रलाई नक्शामा देखाईने छ । साथै, यस क्षेत्रलाई **Location Map**र **Google Map**मा देखाईने छ ।



### २.३.३ प्रस्तावित क्षेत्रमा यातायातको पहुच

गीट्टी ढ'गाे बालुवा, संकलन/उत्खनन क्षेत्रमा पुग्नका लागि पहुचमार्ग तल तालिकामा उल्लेख गरिएको छ । उक्त संकलन/उत्खनन स्थलमा जान पहुचमार्ग बाट ग्रावल बाटो रहेको छ । यस बाटोमा राम्रो संझ टिप्पर,ट्राक्टर र ढुवानीका साधनहरु चलन सक्दछन् ।

तालिका न.२: प्रस्तावित क्षेत्रमा यातायातको पहुच

संकलन/उत्खनन स्थल	उक्त स्थलमा जाने पहुचमार्ग
बबई नदी वगरक्षेत्र, खाली ट्राक्टर जान र आउन	राजमार्ग सडकबाट २ कि. मि. औसत ग्रभेल बाटो

### २.३.४ प्रस्तावको क्षेत्र निर्धारण

बिर्दिया जिल्लाको ठाक'रबाबानगरपालिकामा रहेको बबई नदी े वगरबाट गीट्टी ढ'गाे, बालुवा उत्खनन/संकलन क्षेत्र रहेको छ । यस बाट वार्षिक ९१२५० घ.मि. उत्खनन् र ढुवानी गर्न सिफारीस गरिन्छ।

#### उच्च प्रभाव क्षेत्र

यो क्षेत्रमा गीट्टी ढ'गाेतथा बालुवा संकलन तथा उत्खनन गरिने स्थल पर्दछ । संकलन तथा उत्खनन गरिने स्थलबाट ५० देखि १५० मी. सम्म पर्ने वरपरका क्षेत्र तथा सडकलाई उच्च प्रभाव क्षेत्रमा राखिइएको छ ।

#### न्यून प्रभाव क्षेत्र

बिर्दिया जिल्लाको ठाक'रबाबानगरपालिकामा रहेको बबई नदी े वगरको संकलन तथा उत्खनन स्थल बाट ५० मी. देखि ५ कि. मी सम्मो पर्ने वरपरका क्षेत्रलाई राखिइएको छ ।

### २.३.५ संकलन/उत्खनन र ढुवानी (कार्य र विधि)

निर्दीष्ट क्षेत्रबाट गीट्टी ढ'गाेतथा बालुवाको संकलन/उत्खनन कार्य हात र हाते औजारहरु जस्तै कुटो, कोदालो, गैति, साबेल आदिबाट गरिने छ । खोलाजन्य पदार्थ संकलन/उत्खनन् कार्यमा संलग्न जनशक्तिलाई समाज तथा वातावरणमा पर्न सक्ने प्रतिकुल प्रभाव बारे सचेत गराईने छ । खोलाको प्राकृतिक बहावमा प्रतिकुल असर पर्ने र बहाव मार्ग परिवर्तन हुने गरि संकलन/उत्खनन् गर्न दिईने छैन । पानी भएको क्षेत्रमा संकलन/उत्खनन् कार्य नगर्ने र संकलन/उत्खनन कार्य दिउंसो मात्र गरिने छ । वर्षाको समयमा संकलन/उत्खनन् कार्य गरिने छैन र अन्य समयमा ढुवानी कार्य गर्न ट्रिल तथा ट्राक्टरको प्रयोग गरिने छ । र वर्षात्मा आउने वाढी भुक्षय वाट खोलाको बहाव परिवर्तन वा आधिक Deposit हुन गई निकाल्नु पर्ने अवस्थामा समेते नगरपालिका र जिल्ला

समन्वय समितिको प्राविधिक निगरानिमा सानो तथा मभैला किसिमको उत्खनन उपकरण प्रयोग गरि उत्खनन् गर्न सक्नेछ ।

#### उत्खननप्रयोग योजना

उत्खनन गर्ने उपकरणको किसिम	हाते औजार, कुटो र कोदाली आदी
प्रयोग हुने उत्खनन उपकरण संख्या	आवश्यकता अनुसार
प्रयोग गर्ने क्षेत्र	सबै घाट
प्रयोग गर्ने कारण	नदी जन्य पदार्थ बढी जम्मा भएको
प्रयोग गर्ने समय	सुयोदय देखी सुर्यास्त सम्म
प्रयोग गर्ने महिना	६ महिना
विधि, प्रकृया	
अधिकतम गहिराई	अधिकतम गहिराई ०.७ देखी ०.९ मि.सम्म
च्यानेज	28°22'32.00"N 81°18'54.24"E TO 28°22'17.47"N 81°18'37.56"E
अनुमानित निकालिने परिमाण (प्रति महिना)	७५०० घ. मि.
मूख्य वस्ती देखि उत्खनन उपकरणको प्रयोग गर्ने क्षेत्र सम्मोका औषत दुरी	५०० मि ( नदि जन्य पदार्थ व्यवस्थापन कार्यविधी २०७५, प्रदेश नं. ५ को अनुसुची ३ र ४ अनुसार )
स्थानीय रोड देखि उत्खनन उपकरणको प्रयोग गर्ने क्षेत्र सम्मो औषत दुरी	१.५ कि.मि. हुलाकि सडक देखी
अन्य संवेदनशिल क्षेत्र भए	

साथै २०७०/०२/२१ मा मन्त्रीपरिषद् को गीट्टी ढ'गाेबालुवा समेतको व्यवस्थापनको राय-सुझावको

बुंदा न ४ अनुसार राजमार्ग, खेतवारी, नगर, वस्ती, बजार, पुल जस्ता सार्वजनिक महत्वका क्षेत्रमा बाढी, पैहोले थुपारेको गीट्टी ढ'गाेबालुवा, ग्रेगान हटाउनु पर्ने भएमा नगरपालिकाले सम्बन्धित

निकायहरूसंग समन्वय गरी रितपूर्वक प्राथमिकताका साथ हटाइ व्यवस्थापन गर्ने । संबन्धित निकायबाट त्यस्ता संवेदनशील क्षेत्रहरूको उचित संरक्षण र दीगो व्यवस्थापन गर्नुपर्ने । उत्खनन औजार प्रयोग गरेर हटाउन सक्नेछ ।

बुँदा न ७ अनुसार वन, राष्ट्रिय निकुञ्ज, आरक्षको मध्यवर्ती क्षेत्र तथा चुरे श्रृङ्खला आसपास श्रेत्र एवं अन्य संवेदनशील क्षेत्रबाट गीट्टी ढ'गाबालुवा उत्खनन् गर्दा डोजर, स्क्याभेटर, लोडर जस्ता हेभी इक्वूपमेन्ट प्रयोग गर्न नपाइने । तर माथि बुँदा ४ बमोजिम हटाउनु पर्ने भएमा मेशिन औजार प्रयोग गर्ने बाधा नपुग्ने । अन्य क्षेत्रको हकमा स्वीकृत IEE/EIA प्रतिवेदनमा उल्लेख भए बमोजिमका मेशिन औजार प्रयोग गर्ने । नगरपालिकाले उत्खननऔजार प्रयोग गर्नु परेमा निम्न किसिमको उत्खननप्रयोग गर्नेछ ।

प्रकार : Backhoe

एक पटकमा उत्खनन् गर्न सक्ने क्षमता : ५ (क्यू.फुट.)

#### २.४ प्रस्ताव क्षेत्रमा गीट्टी ढ'गातथा बालुवाको दिगो उत्खनन/संकलन

प्रस्तावित क्षेत्रमा वर्षेनि आउने बाढीले बगाएर ल्याएको गीट्टी ढ'गातथा बालुवा थुप्रिएर रहन्छन र यी बागाएर ल्याएका खोलाजन्य पदार्थलाई उत्खनन् र ढुवानी गर्दा खोलाले आफ्नो बाहाव परिवर्तन गर्दैन र नदीको आफ्नो गन्तव्य यथा स्थितिमा रहन्छ त्यसैले प्रस्तावित क्षेत्रमा गीट्टी ढ'गातथा बालुवा निकाल्दा वर्षेनि खोलाले बगाएर ल्याएका खोला जन्य पदार्थहरू मात्र निकाल्नु पर्नेछ, जस्ले गर्दा यस खोलाको खोलाजन्य पदार्थको उत्खनन्/संकलन दिगो रूपमा गर्न सकिन्छ ।

उत्खनन् कार्यलाई वातावरण मैत्री र दिगो बनाउनको लागि समष्टिमा तपशिल बमोजिमका नियमहरू पालना गर्नु जरुरी देखिन्छ ।

- खोलाको सतह भन्दा गहिरो हुने गरी खोलाजन्य पदार्थ निकाल्न नदिने ।
- खोलाको धार नै परिवर्तन हुने गरी श्रोत संकलन नगर्ने ।
- खोलाको पानीको सतहभन्दा गहिरो हुने गरी किनारबाट श्रोत उत्खनन नगर्ने ।

#### २.४.१ संकलन/उत्खनन गरिने परिमाणको आंकलन

प्रभावित क्षेत्रमा स्थलगत अध्ययन गरेर निम्न तरिकाले गीट्टी ढ'गातथा बालुवा उत्खनन् र ढुवानि गरिने छ । यसरी घनमिटर निकाल्दा लम्बाई, चौडाई, गहिराई लाई गुणन गरेर निकालिएको हो ।

तालिका न. २.३: संकलन/उत्खनन गरिने परिमाणको आंकलन

संकलन/उत्खनन स्थल	लम्बाई (मि.)	औसत चौडाई (मि.)	क्षेत्रफल	गहिराई (मि.)	उत्खनन गर्न सकिने जम्मा परिमाण (घ.मि.)	९ महिनामा उत्खनन गर्न सकिने परिमाण (घ.मि.)	६ महिनामा उत्खनन गर्न सकिने परिमाण (घ.मि.)	आशंश/देशान्तर	नदीजन्य पदार्थ
ठाकुरबावा नगरपालिका									
बबईनदी, ठाकुरबावा नगरपालिका									
क्षेत्र न १ - (चंदनपुर घाट)	३२ ८	१३५	४४ २८ ०	०. ९	३९८५२	२०२५०	१३५००	२८°२२'१८.२१ "N ८१°१८'४६.३९ "E TO २८°२२'१६.४८ "N ८१°१८'३८.८१ "E	बालुवा : ७०% गीट्टी : ३०%
क्षेत्र न २ - (चंदनपुर घाट)	५१ ९	१६५	८५ ६३ ५	०. ९	७७०७२	४७२५ ०	३१५००	२८°२२'३०.०९ "N ८१°१८'५४.१४ "E TO २८°२२'१७.५९ "N ८१°१८'४८.४८ "E	ढुंगा : ६०% गीट्टी : ४०%
जम्मा					११६९२ ४	६७५००	४५०००		



नदिजन्य पदार्थ	जम्मा
दैनिक उत्खनन् सिफरिस गरिएको (क्यू.मि.)	२५० क्यू.मि (क्षेत्र १ - चंदनपुर घाट बाट ७५ क्यू.मि, क्षेत्र २- चंदनपुर घाट बाट १७५ क्यू.मि, )
वर्षिक उत्खनन् सिफरिस गरिएको ९ महिना ( क्यू.मि.)	६७५००
वर्षिक उत्खनन् सिफरिस गरिएको (क्यू.फुट.)	२३८२७५०
राजश्व (प्रति वर्ष) प्रति क्यू. फुट (निकासी तथा विक्रि कर)	रु ६+ रु २
<b>कुल राजश्व (प्रति वर्ष)</b>	<b>रु १,९०,६२,०००।००</b>

## अध्याय तीन

### ३ अध्ययन विधि

यस प्रभावित क्षेत्रको प्रारम्भिक वातावरणीय परिक्षण अध्ययन गर्दा वातावरण संरक्षण ऐन २०५३ तथा वातावरण संरक्षण नियमावली २०५४ (२०६४ संसोधन सहित)मा व्यवस्था भएका प्रकृयाहरूको अनुशरण गरी प्रारम्भिक वातावरण परिक्षणका लागि प्रस्तावित क्षेत्रमा गएर त्यहाँका स्थानिय बासीन्दाहरू, पदाधिकारी, बुद्धिजिबिहरू, राजनितिक दलका प्रतिनिधिहरूसंग गीट्टी ढ'गातथा बालुवा निकाल्दा वातावरणमा पर्नजाने असरवारे छलफल गरेर वातावरणीय अवस्थाको अध्ययन गरिएकोछ । यसको अध्ययन गर्दा प्रारम्भिक वातावरणीय परिक्षण विधिका निम्न सैद्धान्तिक पक्षहरूको प्रयोग गरिएको छ ।

#### ३.१ प्रकाशित/उपलब्ध जानकारी र तथ्याङ्कको पुनरावलोकन एवं संश्लेषण

बबई नदीको प्रारम्भिक वातावरण परिक्षण गर्दा यस क्षेत्रको भौगोलिक अवस्था, भु उपयोगको स्थिति जस्ता भौतिक वातावरणसंग सम्बन्धित जानकारी प्राप्त गर्न टोपोग्राफी नक्सा, नगरपालिका तथा जि.स.स. प्रोफाइलहरूको प्रयोग गरिएको छ । त्यसै गरी जैविक वातावरण सम्बन्धित जानकारी जिल्ला वन कार्यालय, बर्दिया बाट प्राप्त दस्तावेजहरूबाट प्रयोग गरिएको छ । सामाजिक आर्थिक अवस्था संग सम्बन्धित जानकारीका लागि जिल्ला वन कार्यालय बर्दिया , जिल्ला जनस्वास्थ्य कार्यालय, बर्दियाबाट प्रकाशित प्रकाशनहरू, नक्साहरू तथा उपलब्ध तथ्यांकहरूको साथै वैधानिक र कानुनी नीति, ऐन, नियम, निर्देशिकाहरू को अध्ययन गरीएको छ ।

#### ३.२ फिल्ड सर्भे एवं प्रस्ताव क्षेत्र अवलोकन

यस प्रारम्भिक वातावरण परिक्षणको उद्देश्यहरू पुरा गर्नका लागि जानकारी संकलनको विभिन्न तरिकाहरू जस्तै स्थलगत भ्रमण, समुह छलफल, घरधुरी सर्भेक्षण समेत गरिएको थियो । प्रस्तावित क्षेत्रको भौतिक तथा जैविक वातावरणीय जानकारीहरू उच्च प्रभाव क्षेत्र तथा मध्यम प्रभाव क्षेत्रबाट संकलन गरि विश्लेषण गरिएको छ । आर्थिक सामाजिक जानकारी प्रस्तावित क्षेत्रको संकलन गरि विश्लेषण गरिएको छ ।

फिल्ड सर्भे तथा प्रस्ताव क्षेत्र अवलोकन क्रबबई प्रश्नावली, स्थानिय व्यक्ति, नगरपालिका पदाधिकारी तथा प्रतिनिधिहरू संगको अन्तरवार्ता, परामर्श बैठक, विषय विज्ञको स्थलगत भ्रमण आदि विधिहरूको प्रयोग गरिएको थियो ।

#### ३.३ सार्वजनिक सूचना, सार्वजनिक सुनुवाई एवं सिफारिस पत्रहरू

##### सार्वजनिक सूचना

यो प्रारम्भिक वातावरण परिक्षण तयार गर्दा सरोकारवालाहरूको राय सुभाब हासिल गर्न मिति २०७५/०७/०९ गते शोधपत्र राष्ट्रिय दैनिकमा सार्वजनिक सूचना प्रकाशन गरिएको थियो। त्यसपछि प्रस्ताव कार्यन्वयनका बारेमा आफ्ना बिचार, राय सुभाब प्रस्तुत गर्न अनुरोध गर्दै योजना क्षेत्र वरपरका कार्यलयहरूमा सार्वजनिक सूचना टाँस गरिएको थियो ।

### ३.४ तथ्याङ्क विश्लेषण प्रभावहरूको पहिचान/अनुमान/मुल्याङ्कन, प्रभाव न्युनिकरण विधिहरूको पहिचान सुझाव एवं प्रतिवेदन तयारी

वातावरण सम्बन्धि विभिन्न पक्षहरू बिचको आन्तरिक सम्बन्धको पहिचान गरि विश्लेषण गर्नका लागि विभिन्न विषय विज्ञहरू सम्मिलित टोलीले छलफल गरेको थियो । वातावरणीय प्रभावको पहिचान र यसका संभावित न्युनिकरण तथा बढोत्तिकरणका उपायहरू बारे र वातावरणीय अनुगमन योजनाको तयारीको बारेमा टोलीले सामुहिक निर्णय गरेको थियो । त्यस क्षेत्रको भौतिक, जैविक, आर्थिक सामाजिक तथा साँस्कृतिक वातावरण बारे स्थलगत तथ्यांक संकलन गरि वातावरण संरक्षण नियमावली २०५४ अनुसार न्युनिकरणका उपाय तथा अनुगमन योजना समेत प्रस्तुत गरिएको छ । कुनै पनि काम गर्दा त्यसका सकारात्मक र नकारात्मक असरहरू पर्दछन् यसरी गीट्टी ढ'गातथा बालुवा निकाल्दा विभिन्न किसिमका सामाजिक, आर्थिक, भौतिक, साँस्कृतिक प्रभावहरू पर्दछन् ।

## अध्याय चार

### ४ विधान, नीति, कानुनी व्यवस्था निर्देशिका, मापदण्ड एवं सम्मेलनहरूको पुनरावलोकन

बिद्यमान सान्दर्भिक नीति तथा कार्यनीतिहरू

#### नेपालको संविधान

नेपालको संविधान, २०७२ले प्रत्येक व्यक्तिलाई स्वच्छ र स्वस्थ वातावरणमा बाँच्ने हक हुने छ भनी धारा ३० अन्तर्गत स्वच्छ वातावरण को हकलाई मौलिक हकको रूपमा स्थापित गरेको छ । त्यस्तै धारा ५१ को उपधारा छ मा राज्यका नीतिहरू अन्तर्गत प्राकृतिक श्रोतको संरक्षण, संवर्धन र उपयोग का सम्बन्धमा विभिन्न नीतिहरू अवलम्बन यस संविधानले गरेको छ। उपधारा छ (१) अनुसार राष्ट्रिय हित अनुकूल तथा अन्तरपुस्ता समन्यायको मान्यतालाई आत्मसात गर्दै देशमा उपलब्ध प्राकृतिक स्रोतसाधनको संरक्षण, संवर्धन र वातावरण अनुकूल दिगो रूपमा उपयोग गर्ने रस्थानीय समुदायलाई प्राथमिकता र अग्राधिकार दिँदै प्राप्त प्रतिफलहरूको न्यायोचित वितरण गर्ने नीति राज्यले अवलम्बन गर्ने छ । उपधारा छ (४) अनुसार राज्यले जल उत्पन्न प्रकोप नियन्त्रण र नदीको व्यवस्थापन गर्दै दिगो र भर पर्दो सिंचाइको विकास गर्ने नीति लिएको छ ।

#### ४.१ वातावरण सम्बन्धित नीति

नेपाल सरकारले विकास आयोजना तथा उद्योग स्थापना गर्दा वातावरणमा पर्ने असरहरूलाई ध्यानमा राखी छैटौँ योजना अवधि (२०३७-२०४२) देखि नै वातावरण संरक्षणमा सजगता देखाउँदै केही चुनिएका आयोजना तथा कार्यक्रमहरू संचालन गर्न वातावरणीय अध्ययनको आवश्यकता औल्याएको थियो ।

यो नीतिलाई सातौँ योजना अवधिमा (२०४२-२०४७) केही विस्तार गरी ठूला आयोजना तथा कार्यक्रमहरू संचालन गर्दा वातावरणीय अध्ययनको आवश्यकतामा जोड दिइएको थियो । तर वातावरण संरक्षण र त्यसको सुनिश्चितताका लागि नेपाल अधिराज्यको संविधान २०४७ मा पहिलो पटक व्यवस्था भए पछि आठौँ योजना (२०४९-२०५४) ले यसलाई अझ सुदृढ गर्न वातावरणीय अध्ययनका लागि एक राष्ट्रिय पद्धति स्थापनाको सोच राख्दै सडक, जलविद्युत, उद्योग, सिंचाइ, खानेपानी तथा ढलनिकास जस्ता ठूला आयोजनाको लागि वातावरणीय अध्ययन गर्नु पर्ने कुरामा जोड दियो ।

#### ४.२ वनक्षेत्रको नीति २०४६

वर्तमान वन सम्बन्धि नीतिहरू वन विकास गुरु योजना, २०४६ (Master Plan for the Forestry Sector 1989) हाल सम्म प्रमुख दस्तावेजको रूपमा रहेको छ । यसमा दीर्घकालीन र अल्पकालीन उद्देश्यहरूका साथै प्रमुख प्राथमिकता प्राप्त कार्यक्रम र टेवामुलक कार्यक्रम गरी दुई किसिमका कार्यक्रमहरूको व्यवस्था गरेको छ । दीर्घकालीन उद्देश्य अन्तर्गत जनसाधारणको आधारभुत आवश्यकता काठ, दाउरा, डालेघांस र अन्य वन पैदावार सहज रूपमा उपलब्ध गराउने, परिस्थितिक्रिय प्रणाली र वंशाणु श्रोतको संरक्षण तथा वन व्यवस्थापन, वन पैदावारमा आधारित उद्योगहरूको विकास गरी राष्ट्रीय तथा स्थानीय अर्थतन्त्रमा योगदान गर्ने, रोजगारी तथा आयस्रोतको

अवसर तयार गर्ने रहेको छ । यसका प्राथमिकता प्राप्त कार्यक्रमहरूमा सामुदायिक वन तथा नीति वन, राष्ट्रिय वन तथा कबुलियति वनका अतिरिक्त वन पारिस्थितिकिय प्रणाली र वंशाणु श्रोत संरक्षण रहेको देखिन्छ ।

नेपाल सरकारको वन क्षेत्रमा कार्यान्वयन संरचना (Implementation Mechanism) को रूपमा गैह्रकाष्ठ वन पैदावर र औषधिजन्य तथा सुगन्धित वनस्पति (NTFPs & MAOs) को संरक्षण व्यवस्थापन र खेती शुत्र गर्ने तथा जैविक विविधता अभिलेखिकरण (Biodiversity Registration) आदि कुराहरूलाई उठाईएका छन् भने यसलाई प्रमुख कार्यनीतिका रूपमा अगाडी बढाईएको छ ।

जडिबुटी तथा गैह्र काष्ठ वन पैदावार विकास नीति २०६१, जैविक विविधता सम्बन्धि रणनीति २०५० पनि मुख्य सान्दर्भिक नीतिका रूपमा रहेका छन ।

सहस्राब्दि विकास लक्ष्य (Millennium Development Goal) का आठ लक्ष्य मध्ये वातावरणीय स्वच्छताको सुनिश्चिता र अति विपन्नताको उन्मुलन (Ensure Environment Sustainability & Eradicate Extreme Poor Hunger) भनी जिविकोपार्जन र वातावरण सन्तुलनलाई जोड दिईएको छ । चालु तिन वर्षिय अन्तरिम योजनाले गरिवी निवारण र वन श्रोत्र (Forest Resources) को दीगो संरक्षणलाई अंगिकार गरेको छ । यसैले विद्यमान वन नीतिले गैह्रकाष्ठ वन पैदावारको संरक्षण र व्यवस्थापनामा जोड दिएको छ ।

### ४.३ सान्दर्भिक ऐन तथा नियमहरू

#### ४.३.१ वातावरण संरक्षण ऐन २०५३ र वातावरण संरक्षण नियमावली २०५४

विकास आयोजना तथा कार्यक्रमहरू संचालन गर्दा वातावरणीय पक्षलाई समावेश गर्नुपर्ने अवधारण अनुरूप नेपाल सरकारद्वारा वातावरण संरक्षण ऐन २०५३ तथा वातावरण संरक्षण नियमावली २०५४ (संशोधन) जारीभै सकेको छ । उक्त ऐनको दफा ३ र ४ मा प्रारम्भिक वातावरणीय परीक्षण/वातावरण प्रभाव मुल्यांकन (IEE /EIA) गर्नु पर्ने प्रस्तावहरू र प्रस्ताव स्विकृत नगराई कार्यान्वयन गर्न नहुने व्यवस्था गरिनुका साथै यस प्रस्ताव सन्दर्भमा वातावरण संरक्षण नियमावली २०५४ को नियम ३ संग सम्बन्धित अनुसूचि १ (अ) को दफा १४ मा प्रारम्भिक वातावरणीय परिक्षण गर्नु पर्ने उल्लेख भएको छ । सोही नियमावलीको परिच्छेद २ नियम ७ संग सम्बन्धित अनुसुचि ५ मा प्रारम्भिक वातावरणीय परिक्षण प्रतिवेदन तयार गर्दा खुलाउनु पर्ने कुराहरू उल्लेख गरिएको छ । उक्त नियमावलीमा अन्य व्यवस्थाका अतिरिक्त प्रारम्भिक वातावरणीय परीक्षण गर्नु पूर्व सम्बन्धित निकायबाट सोको कार्यसूची स्वीकृत गराउनुपर्ने प्रावधान समेत रहेको छ ।

#### ४.३.२ वन सम्बन्धि ऐन तथा नियमहरू

वन जंगलको संरक्षण गरी वातावरणको प्रबर्धन गर्न र वन पैदावारको समुचित सदुपयोग गरी जनताको आधारभुत आवश्यकता परिपूर्ति गर्न नेपाल सरकारको वन ऐन २०४९ र वन नियमावली २०५१ जारी गरेको छ । सोहि ऐनको दफा २० र २१ मा सरकारद्वारा व्यवस्थित वनको दिगो

व्यवस्थापनका लागि कार्ययोजना तयार गरी स्वीकृत गर्नु पर्ने तथा कार्ययोजनाले निर्दिष्ट गरेको बाहेक अन्य कुनै पनि कार्य गर्न गराउन नपाईने कानुनी प्रावधान रहेको छ । सोही ऐनको दफा २२ मा सरकारद्वारा व्यवस्थित वनको वन पैदावारको स्वामित्व तथा बिक्री वितरण गर्ने व्यवस्था गरेको पाईन्छ । ऐनको उक्त दफाहरूलाई वन नियमावली २०५१ को परिच्छेद २ मा थप स्पष्ट पारेको छ । जसमा वन व्यवस्थापन कार्ययोजनामा समावेश हुनुपर्ने कुराहरू, वनपैदावार संकलन गर्दा अपनाउनु पर्ने तरिका, बिक्री, व्यवस्थापन, निकासी गर्ने अवधि तथा कस्तो अवस्थामा वन पैदावार संकलन र बिक्री गर्न नपाईने आदि उल्लेख गरेको छ ।

यसका अतिरिक्त वन ऐन २०४९ को परिच्छेद १३ को दफा ६८ ले कुनै राष्ट्रिय प्राथमिकता प्राप्त आयोजना संचालन गर्दा वातावरणमा उल्लेख प्रतिकूल असर नपर्ने भएमा र वन क्षेत्र प्रयोग गर्नु बाहेक अन्य विकल्प नभएमा नेपाल सरकारले राष्ट्रिय वन प्रयोग गर्न दिन सक्ने प्रावधान गर्दै वन नियमावलीको नियम ६५ले यस्तो आयोजना संचालन गर्दा कसैलाई हानी नोक्सनी पुग्न गएमा सम्बन्धित आयोजनाले क्षतिपूर्ति दिनु पर्ने प्रावधान गरी जनसाधारणको मौलिक हकको सुरक्षको प्रत्याभूति दिएको छ ।

#### **४.३.३ भु तथा जलाधार संरक्षण ऐन २०३९ तथा नियमावली २०४२**

भु तथा जलाधार संरक्षण ऐन २०३९ तथा भु तथा जलाधार संरक्षण नियमावली २०४२ मा जलाधार क्षेत्रहरूमा भु-क्षय तथा बाढी पहिरोको प्रकोपलाई नियन्त्रण तथा न्युनिकरण गर्न विभिन्न प्रावधानहरू समावेश गरिएको छ ।

#### **४.३.४ स्थानीय सरकार सञ्चालन ऐन**

स्थानीय सरकार सञ्चालन ऐन, २०७४को दफा ११ उपदफा २ घ(छ) बमोजिम नगरपालिका वा नगरपालिकाले आफ्ना क्षेत्रभित्रका नदी नालाको गीट्टी ढ'गा' बालुवा, गीट्टी ढ'गा', स्लेट, खरीदुङ्गा आदि प्राकृतिक एवं खानीजन्य वस्तुको बिक्री तथा निकासी शुल्क दस्तुर सङ्कलन गर्न सक्ने कानुनी प्रावधान रहेको छ । वातावरण संरक्षण तथा व्यवस्थापनका लागि स्थानीय निकाय का वातावरण शाखा पूर्ण रूपले जिम्मेवार रहने छन्भन्ने समेतको व्यवस्था रहेको छ ।

#### **४.३.५ जलश्रोत ऐन सम्बन्धि ऐन तथा नियमहरू**

जलश्रोत ऐन २०४९ र नियमावली २०४९ मा पानीको कारणले भुक्षय, बाढी तथा पहिरो हुन गई जमिनको क्षति हुने कुराको साथै जल प्रदुषण पनि बढ्ने हुनाले वातावरणमा पर्ने यस्ता दुष्प्रभावहरूको न्युनीकरणका प्रावधानहरू उल्लेख गरिएका छन् । गीट्टी ढ'गा' बालुवाको संकलन/उत्खनन् कार्यले बसोबास क्षेत्रमा पर्ने वातावरणीय प्रभावहरूको न्युनीकरण गर्न प्रस्तावको वातावरणीय विश्लेषण गरी प्रभाव नियन्त्रण र सुरक्षाका उपायहरू अवलम्बन गर्न प्रस्तावकलाई अनिवार्य गरिएको छ ।

## ४.४निर्देशिका तथा दिग्दर्शनहरु

### ४.४.१ राष्ट्रिय वातावरणीय प्रभाव मुल्याङ्कन निर्देशिका २०५०

नेपाल सरकारले आठौं योजनाको नीति कार्यान्वयनमा सहयोग पुगोस भन्नाको लागि वातावरण संरक्षण ऐन र वातावरण संरक्षण नियमावली ल्याउनु अगाडी नै एक राष्ट्रिय वातावरणीय प्रभाव मुल्याङ्कन निर्देशिका २०५० लागु गरिसकेको छ । यो निर्देशिकाले अध्ययनको क्रममा जनसहभागिता जुटाउनु पर्ने, आवश्यक सुचनाहरुको संकलन गर्ने, विवादका विषयहरुको गम्भिरताको मुल्याङ्कन गर्ने र वातावरणीय अध्ययनको लागि विषयहरुको प्राथमिकताक्रम निर्धारण गर्ने कुराहरुलाई प्राथमिकताक्रम निर्धारण गर्ने कुराहरुलाई प्रष्ट रूपमा जोड दिएकोछ । त्यसै गरि वातावरणीय योजना तर्जुमा निर्देशिका २०५५ र वातावरणीय प्रभाव मुल्याङ्कन निर्देशिका २०६२ समेत जारी भएको पाईन्छ । यसका साथै मन्त्री परिषदको मिति २०६६/१२/१७ को निर्णय तथा व्यवस्थापिका संसद, प्राकृतिक श्रोत साधन समितिको निर्देशनले ढङ्ग, गिटी, बालुवा संकलन सम्बन्धि जिल्लागत रूपमा एकीकृत कार्य योजना बनाउने, विशेषज्ञ टोलीबाट संकलन गर्न हुने वा नहुने भन्ने क्षेत्रको पहिचान गर्ने, जिल्ला अनुगमन तथा समन्वय समितिले EnvironmentStrategic Assessmentगर्ने रणनीति बनाउने आदि उल्लेख गरेको पाईन्छ ।

### ४.४.२ वन ऐन २०४९ तथा वन नियमावली २०५१

नेपाल सरकारले वन ऐन २०४९ तथा वन नियमावली २०५१ ले दिएको अधिकार प्रयोग गरी वन क्षेत्रको लागि प्रारम्भिक वातावरणीय परिक्षणको कार्यसूची तथा प्रतिवेदन दिग्दर्शन २०६१, वन पैदवार (काठ र दाउरा) संकलन र बिक्री वितरण निर्देशिका २०५७ र वन पैदवार बिक्री वितरण निर्देशिका २०६० लागु गरेको छ । साथै सामुदायीक वन विकास कार्यक्रमको मार्गदर्शन २०५८ ( संसोधन सहित) र सामुदायीक वन श्रोत सर्भेक्षण मार्गदर्शन २०६१ मा सरकारद्वारा ब्यवस्थित वन सामुदायीक वनको रूपमा वन उपभोक्ता समुहलाई हस्तान्तरण गर्दा अपनाउनु पर्ने प्रकृयाका बारेमा उल्लेख गरिएको छ ।

### ४.४.३ अन्तराष्ट्रिय कानून तथा सम्झौता

माथि उल्लेख गरेका ऐन नियमका अतिरिक्त नेपाल पक्ष भएका वातावरण सम्बन्धि केही अन्तराष्ट्रिय कानूनहरुलाई प्रस्ताव कार्यान्वयनका लागि प्रारम्भिक वातावरण परिक्षणका क्रममा ध्यान दिनु पर्ने जरुरी देखिन्छ । नेपालले हस्ताक्षर तथा अनुमोदन गरेका अन्तराष्ट्रिय स्तरका विभिन्न सन्धि वा महासन्धिहरुमा महत्वपूर्ण दस्तावेजको रूपमा रहेका छन् । यस्ता अन्तराष्ट्रिय सन्धि तथा वा महासन्धिहरु दक्षिण पूर्वी एशिया तथा प्रशान्त क्षेत्रको लागि विरुवा संरक्षण सम्झौता -Plant protection Agreement for SouthEast Asia and Pacific, February - 27,1956,Rome), जैविक विविधता सम्बन्धि महासन्धि (Convention n Biological Diversity, June -5, 1992,Rio De Jenerio),संकटापन्न जंगली वनस्पति तथा जीव जन्तुका प्रजातीको अन्तराष्ट्रिय व्यापार सम्बन्धि (CITES Convention on international

Trade in Endangered Species or Wild Flora and Founa, March - 3,1973, Washington) जल पक्षिको बसोबास जस्ता अन्तराष्ट्रिय महत्वका सिमसार सम्बन्धि महासन्धि वा रामसार महासन्धि (Convention on Wetlands or international importance, February-2,1971), विश्व सास्कृति तथा प्राकृतिक सम्पदा संरक्षण सम्बन्धि महासन्धि (November-23,1972, Paris), अन्तराष्ट्रिय ट्रपिकल (Tropical) काष्ठ सम्भैता आदि प्रमुख छन् । यी महासन्धिहरूले प्राकृतिकोत व्यवस्थापन तथा जीव र वनस्पति संरक्षणको सुनिश्चिताबाट वातावरण संरक्षण गर्न आवश्यक प्रावधानको व्याख्या गरेका छन् ।

#### ४.५ गीट्टी ढगावालुवा तथा मिस्कट संकलन सम्बन्धमा सर्वोच्चको निर्णय

प्राकृतिक स्रोत र साधनको बचाउ गर्नका लागि जिल्ला बारा सपही न.पा.. वडा नं ९ घर भै हाल काठमाण्डौ जिल्ला काठमाण्डौ महानगरपालिका वडा नं ३२ अनामनगर बस्ने अधिवक्ता नारायण प्रसाद देवकोटाले सम्मोन्नित सर्वोच्च अदालतमा दायर गर्नुभएको रिट निवेदनको सुनुवाईको सन्दर्भमा सम्मोन्नित सर्वोच्च अदालतबाट मिति २०६७श्रावण २१ गते एउटा महत्वपूर्ण आदेश जारी भएको छ । सो आदेशमा अन्य कुराको अतिरिक्त खास गरी देहायका कुराहरू उल्लेख गरिएका छन् :-

१. ढुङ्गा, बालुवा आदी प्राकृतिक स्रोत हुन् । प्राकृतिक स्रोत Public Trust Doctrine अनुसार कुनै व्यक्तिको Ownership मा हुन सक्दैन । प्राकृतिक स्रोत सबै नेपालीको Common Benefit कर सार्वजनिक हित हुने काम्मी मात्र प्रयोग हुन सक्दछ ।

२. प्राकृतिक स्रोतको संकलन तथा उत्खनन् प्रयोग आदी गर्दा विद्यमान प्रचलित कानून अनुसारवातावरणमा कुनै प्रकारको प्रतिकूल प्रभाव नपर्ने गरी मात्र गर्नुपर्नेछ ।

३. कानूनी व्यवस्था अनुसार कुनै योजना, आयोजना वा कार्यक्रम सञ्चालन गर्ने सम्बन्धमा प्रस्ताव तयार गर्नुपर्ने हुन्छ । त्यस्तो प्रस्ताव कार्यान्वयन गर्दा वातावरणीय प्रभाव र परीक्षण मूल्यांकन गर्नुपर्ने हुन्छ । यसरी वातावरणीय प्रभाव र परिमाण मूल्यांकन गर्नु भनेको वातावरणलाई असर पार्ने नपार्ने र पार्ने भए त्यस्तो प्रभावलाई हटाउने वा कम गर्ने अध्ययन र मूल्यांकन हो । वातावरण संरक्षण नियमावलीको व्यवस्था अनुसार वातावरणीय प्रभाव मूल्यांकन गर्दा सार्वजनिक सूचना जारी गरी गाउँ विकास समिति वा नगरपालिका वा त्यस क्षेत्रको स्कूल, अस्पताल, स्वास्थ्य चौकी तथा सरोकारवाला व्यक्ति वा संस्थाबाट सुभाब लिने र उनीहरूको सुभाब अनुरुप प्रस्ताव कार्यान्वयन हुने वा नहुने सम्बन्धमा स्थानीय जनता वा निकायको विशेष भूमिका हुने देखिन्छ । यो व्यवस्था फौजदारी मुद्दामा सर्जमिन गर्ने र सर्जमिनका भरमा कसैलाई दोषी नठहर्‍याउने व्यवस्था सरह हो । वातावरण प्रदुषण हुने वा नहुने भन्ने कार्य उल्लेखित निकायका व्यक्तिहरूले दिएको व्यक्तिगत विचार र रायले यकिन र निर्धारण गर्ने विषय होईन । वातावरण प्रदुषण हुने वा नहुने भन्ने कुरा सम्बन्धीत आयोजनाको प्रस्ताव प्राप्त भएपछि नेपाल सरकारको आफ्नो वा कुनै निष्पक्ष विशेषज्ञ जस्तै भू-गर्भ विद्, भुगोल विद्, भौतिक शास्त्री, रसायन



शाष्त्री, वातावरण विशेषज्ञ, जलस्रोत विशेषज्ञ, वन, वन्यजन्तु विशेषज्ञ, तथा अन्य विशेषज्ञ तथा अर्थशाष्त्री सहित रहेको टोलीले प्रस्तावको सन्दर्भमा प्रस्ताव कार्यान्वयन हुने स्थलको वैज्ञानिक अध्ययन विश्लेषण गरी प्रस्ताव कार्यान्वयन गर्दा वातावरण प्रदुषण हुने वा नहुने यकीन हुने विशुद्ध प्राविधिक विषय हो । तर विद्यमान कानूनी व्यवस्था हेर्दा प्रस्तावक आफैले सार्वजनिक सूचना जारी गरी उल्लेखित व्यक्ति र संस्थाहरूको विरोध वा समर्थनमा प्रस्ताव कार्यान्वयन गर्दा प्रदुषण हुने वा नहुनेम्भतभक्कष्लभ (निर्धारण) हुने कानूनी व्यवस्था नै अव्यवहारीक, अनुपयुक्त र त्रुटीपूर्ण देखिन्छ ।

४. अब यस्ता उद्योग सञ्चालन गर्ने इजाजत दिनु अगाडी सरकार आफैले विशेषज्ञ टोलीद्वारा उद्योग स्थापना गर्न इच्छुक प्रस्तावकको प्रस्तावमा **Field visit** समेत गराई प्रतिवेदन लिई सरकारले गठन गरेको टोलिले दिएको राय अनुसार कति हदसम्मै ढुङ्गा, रोडा, बालुवा भिक्न दिंदा वातावरणीय सन्तुलन विग्रदैन हेरी त्यति हदसम्मै मात्र रोडा, ढुङ्गा भिक्न अनुमति दिनु । त्यसरी वैज्ञानिक आधारमा उत्खनन गर्ने कुरा निर्धारण गरी त्यही हद ननाघ्ने गरी मात्र इजाजत दिने, त्यसको अनुगमन् गर्ने र इजाजत अवधि समाप्त भएपछि सो क्षेत्रलाई उद्योग स्थापना गर्नेले नै यथास्थितिमा ल्याउने शर्त तोक्नु ।

५. प्रस्ताव कार्यान्वयनमा उद्योग विभागले दर्ता गरी स्वीकृति दिएपछि माथि उल्लेखित विशेषज्ञ सम्मिलित टोलीबाट **Monitor** हुने कानूनी व्यवस्था नै देखिएन । उद्योग सञ्चालन भएपछि विशेषज्ञले नियमित पानीको क्कउभिलिने, आवाज कत्तिको प्रदुषण भयो जाँच पर्ने । आवाजले वनजंगल र **Flora and Fauna** र वन्यजन्तुलाई कति प्रभाव पार्थ्यो हेर्ने । उद्योग सञ्चालन गर्दावन क्षेत्र हेरियो हेरिएन सो केही देखिएन । वायुमण्डलमा धुवाँ र धुलोले कति प्रदुषण गर्थ्यो गरेन, **Raw Material** बालुवा, रोडा, ढुङ्गा कति उत्खनन् गर्थ्यो सो पनि हेर्ने आदी केही हुने गरेको देखिएन । तसर्थ यि सबै कुरा उद्योग सञ्चालन कै अवस्थामा नियमित रुपमा विशेषज्ञ टोलीको गठन गरी अनिवार्यः यलप्टयचगर्नु ।

६. निवेदकको अर्को मुख्य माग ट्रकको क्षमता भन्दा बढी बालुवा, रोडा र ढुङ्गा लोड (**Load**) गरी त्यस्ता **Over Loaded** ट्रकले सडक तथा पुललाई क्षति पुर्‍याएको कारण यसलाई रोकी पाउँ भन्ने रहेको छ । सो माग जायज माग हो । ठेकेदार वा उद्योगको मालिकले **Over loaded** भएको सवारी साधन चलाएकोले सार्वजनिक सडक क्षति गरी त्यसको मर्मतको लागि करदातामा नाजायज भार पार्न हुँदैन । त्यस कारण निम्नानुसार गर्नु :-

(क) यस प्रकार ट्रकमा रोडा, ढुङ्गा, बालुवा **Over loaded** गरी चलाउने कार्यलाई रोक्नको लागि प्रहरी परिचालन गर्नु ।

(ख) जनताको कर तिरेको पैसाले बनेको सडक सबैको साभ्ना सम्पत्ति हो । यस्तो सम्पत्ति रोडा, ढुङ्गा उद्योग सञ्चालन गर्ने केही सिमित व्यक्तिहरूको मात्र आर्थिक फाइदाको लागि चलाएको **Over loaded** सवारी साधनको प्रयोगले हुन गएको सडकको क्षतिको मर्मत गर्न जनतालाई पुनः

करको भार बोकाउन हुँदैन । तसर्थ यस्ता रोडा, ढुङ्गा बोकेको सवारी साधनको कारण सडक पुल विग्रन हुँदैन । उद्योग क्षेत्रबाट माल बोकेको Truck सडकमा निस्कनु अघि Truck को भारी तौलने यन्त्र उद्योग सञ्चालन कर्ताको खर्चमाजडान गर्ने व्यवस्था मिलाई Truck को क्षमता अनुसारको माल मात्र छाड्नु ।

(ग) यस्तो साभ्ना सम्पत्तिको सडक तथा पुलमा कसैको व्यक्तिगत फाइदाको लागि सो कोक्षमता र स्वयं सवारी साधनको क्षमता भन्दा बढी **Over loaded** सवारी साधन चलाउँदासडक र पुलको क्षति हुने उल्लेखित कारणहरूले गर्दा त्यस्ता **Over loaded** सवारी साधन चलाउन नदिन नेपाल प्रहरीलाई कडा निर्देशन दिनु । साथै त्यस्ता सवारी साधनको **Weight** जाँच गर्न सडकका मुख्य मुख्य ठाउँमा जाँच यन्त्र राखी जाँच गर्ने व्यवस्था मिलाई जाँचपास हुने सवारी साधनलाई मात्र सडकमा प्रवेश दिने व्यवस्था मिलाउनु ।

निवेदकको माग बालुवा, रोडा, ढुङ्गा भारत निकासी रोकी पाउँ भन्ने पनि छ । मिसिल हेर्दा नेपाल र भारतसंग भएको सन्धि अनुसार भारत निकासी गरिएको भन्ने देखिन्छ । प्राकृतिक स्रोतप्रकृतिले प्रयोग कै लागि दिएको हो । त्यसकारण राष्ट्र निर्माण र आर्थिक विकासमा प्राकृतिकस्रोतको प्रयोग गरेर वा प्राकृतिक स्रोत निकाल्दा वरपरका अन्य क्षेत्र, बस्ती, सडक, पानीकोमुहान, वन, वन्यजन्तु, प्राचिन स्मारक आदीलाई प्रतिकूल असर पर्ने भए त्यसलाई रोक्नुपर्छ । तसर्थ हाललाई रोडा, ढुङ्गा, बालुवा विदेश निकाशी गर्ने कार्य रोकी यस अदालतको आदेश अनुसार गठित प्राविधिक समितिले उद्योगबाट बालुवा, रोडा, ढुङ्गा निकाल्न सक्ने क्षमता, आर्थिक लगायत वातावरणीय दृष्टिले सम्भव छ भन्ने प्रतिवेदन दिएमा सो प्रतिवेदन अनुसारमात्र निकासी गर्न दिनु ।

(घ) यस आदेशको प्रयोजनको लागि नेपाल सरकारको सम्बन्धीत निकायको संयोजकत्वमा देहाय बमोजिमको समिति गठन गर्नु :-

१. वातावरण मन्त्रालयको वा वातावरण मन्त्रालयले तोकेको वातावरणविद् संयोजक,
  २. भूगर्भ शाष्त्री,
  ३. माइनिङ इन्जिनियर,
  ४. उद्योग विभागको प्रतिनिधि,
  ५. स्थानीय निकायको प्रतिनिधि र
  ६. नेपाल सरकारले तोकेको अन्य सदस्य तथा वातावरणविद् भएको एकसमिति गठन गर्नु ।
- (ङ) दर्ता नभई संचालन भएको र इजाजत अवधि नाघेका उद्योगहरू तुरुन्त बन्द गर्नु ।

(च) दर्ता भई अवधि ननाघेको सञ्चालनमा रहेको उद्योगले प्रदुषण गरे नगरेको, उद्योग सञ्चालन गर्ने अनुमति दिएको क्षेत्रमा बालुवा, रोडा, ढुङ्गाको **Exploitation** क्षमता अर्थात्मात्रा अब कति हो ? यकिन गर्ने । यदि अब अरु बढी उत्खनन् गर्दा वातावरणीय र भौगोलिक क्षति पुग्ने भएमा त्यस क्षेत्रमा सञ्चालित उद्योग बन्द गर्नु । तर अहिले नै वातावरण प्रदुषण गरिरहेको देखिएमा वा उत्खनन् गर्दा वातावरणलाई प्रतिकुल असर पार्छ भने तुरुन्त बन्द गर्नु ।

(छ) अब उपरान्त उद्योग स्थापनाको अनुमति दिदा प्रस्तावकले पेश गरेको प्रस्तावमा संलग्न वातावरण प्रभाव मूल्यांकनलाई यस आदेश अनुसार गठित समितिले पनि आफुले अध्ययन गरी दिएको राय र प्रतिवेदन अनुसार मात्र अनुमति प्रदान गर्नु ।

(ज) बालुवा, रोडा, ढुङ्गा प्राकृतिक स्रोत भएको कारण **Public Trust Doctrine** र संविधानकोधारा ३३ (क) अनुसार प्राकृतिक स्रोत राज्यको स्वामित्वको सार्वजनिक सम्पत्ति हो । यस्तोसम्पत्तिमा कुनै एक ठेकेदारले **Nominal** राजस्व बुझाएको भरमा कारोबार गरी ठेकेदारलाई नाजायज फाईदा हुनु हुँदैन । प्राकृतिक स्रोत उत्खनन् पछि जमिनलाई यथास्थितिमा छाड्न पर्ने गरी नेपाल पेट्रोलियम ऐन र खानी तथा खनिज पदार्थ ऐन अनुरूप सरकारलाई हुने फाईदाको आधारमा मात्र ठेक्का दिनु ।

(झ) यस आदेश अनुसार गठित विशेषज्ञ समितिको राय प्रतिवेदन र सुझाव अनुसार मात्र बालुवा, रोडा, ढुङ्गा, कसर उद्योग सञ्चालन गर्ने अनुमति दिनु र उक्त समितिको राय प्रतिवेदन सुझाव नआउन्जेल ढुङ्गा र रोडा उद्योगलाई इजाजत नदिनु ।

(ञ) प्राकृतिक स्रोतको अधिकतम सदुपयोग र प्राकृतिक स्रोतको उत्खनन् एवं विकास गर्दा हुनेप्रदुषण नियन्त्रणमा वातावरण सम्बन्धी ऐन, नियम ज्यादै अपर्याप्त देखियो । यसमा सुधार गर्नु ।

(ट) प्रदुषणमुक्त र स्वच्छ वातावरण प्रत्येक नागरिकको मौलिक हक हो । आजको विश्व वातावरण सचेत (**Conscious**) विश्व हो । दोस्रो विश्वयुद्ध पछि औद्योगिककरणमा दौडेको विश्वले गरेको कोइला, पेट्रोल, डिजेल आदीको खपतले गर्दा प्रदुषण बढेको कारण औद्योगिक राष्ट्रमा सवारी र यातायातको साधनमा विद्युत प्रयोग र कोइलाको सट्टा **Nuclear Energy** तर्फ केन्द्रित छ । नेपालमा पनि प्रदुषणको आफ्नै समस्या छ । नेपालमा औद्योगिक विकासको कारण भन्दा पनि जथाभावी उद्योग सञ्चालनको कारण प्रदुषण बढेको छ । नेपालको वातावरण संरक्षण सम्बन्धी कानून ज्यादै अपुरो देखिन्छ । प्रदुषण रोकथामको नजरमा सरका **Licencing Regime** मा सीमित छ ।

उद्योग स्थापना गर्न चाहने प्रस्तावकले स्थानिय जनता र निकायहरूसंग सोधी उनीहरूले उद्योग स्थापना गर्न हुन्छ भनेको व्यक्तिगत रायका आधारमा वातावरणीय प्रभाव मूल्यांकन पारित हुने रत्यही आधारमा सरकारले इजाजत दिने गरिन्छ । वातावरणीय प्रदुषण भन्नाले ध्वनि प्रदुषण, वायुमण्डलमा धुलो र धुँवाको प्रदुषण, पानीको मुहानहरूमा मानवीय कार्यले गर्दा प्रदुषण, भूक्षय

तथा वनविनास, वन क्षेत्रमा धुलो, धुँवा र आवाजको प्रवेशले वन जंगलमा भएको शान्तिको खलबलीले चराचुरुङ्गी र जनावरमा पर्ने क्षती आदी पर्दछन् ।

यसै गरि वातावरण संरक्षण सम्बन्धी कानून पनि वातावरण प्रदुषणको रोकथाम र नियन्त्रणमा प्रभावकारी हुन सक्ने प्रकृतिको हुनुपर्छ । तर नेपालको वातावरण संरक्षण सम्बन्धी कानूनले सरकारलाई Licencing भूमिकामा सीमित राखेको देखिन्छ । सो कानूनले आजको वातावरण समस्यालाई Cope गर्न सक्दैन। वातावरण सम्बन्धी कानूनमा आवश्यक संशोधन भई Self Contained Act, नहुन्जेल र सरकारी निकायहरू Monitor Wellequipped Well Trained नहुन्जेल यस अदालतले असाधारण अधिकार अन्तर्गत Active Role खेल्नुपर्ने हुन्छ । अदालतले आफ्नो संवैधानिक भूमिका निर्वाह गर्न यस अदालतमा एक वातावरण इजलासको (Environmental Bench) गठन गर्ने व्यवस्था हुन आवश्यक छ । त्यसैले वातावरण इजलास (Environmental Bench)को गठन गर्न कानूनी व्यवस्था हुनु पर्ने तर्फ सम्मोचनीय प्रधान न्यायाधिशज्यूलाई जानकारी गराउनु ।

#### ४.६ संघीय मामिला तथा स्थानीय विकास मन्त्रालयको परिपत्र

वातावरण संरक्षण नियमावली २०५४ को अनुसूची २ खण्ड (ई) २ (ज) मा उल्लेख भएको “नदिनाला सतहबाट दैनिक ३०० घनमीटर भन्दा बढी बालुवा ग्राभेल(गिर्खा) गीट्टी ढ’गानिकालेलाई ” एक वटा मात्र नदिनाला भनी स्पष्ट गरिएको र नदिनालाबाट गीट्टी ढ’गाेर बालुवा निकाल्ने विषय जनचासोको विषय भएको हुँदा IEE गर्दाको अवस्थामा समेत सार्वजनिक सुनुवाई अनिवार्य रुपमा गर्न गराउने निर्देशन दिइएको छ ।

#### मन्त्रिपरिषद, आर्थिक तथा पूर्वाधार समितिका निर्णय- २०७०/१२/२०

१. गीट्टी ढ’गाे बालुवा तथा नदीजन्य पदार्थ उत्खनन तथा संकलन तथा ढुवानी प्रयोजनका लागि वातावरण संरक्षण ऐन, २०५३ तथा नियमावली २०५४ बमोजिम के गर्नुपर्ने हो, सोको यकिन गरी प्रस्तावको कार्यसूची तयार गरी यस मन्त्रालय/विज्ञान, प्रविधि तथा वातावरण मन्त्रालयबाट स्वीकृत गराएर मात्र गर्ने, वातावरणीय अध्ययन कार्यको लागि अध्ययन कार्यदलमा Geologist, Biologist, Environmentalist, Socio-economistलाई विज्ञको रुपमा अनिवार्य रुपमा समावेश गर्ने र स्थलगत रुपमानै उपस्थित हुने व्यवस्था मिलाउने।

२. वातावरणीय अध्ययन गर्दा वातावरण संरक्षण ऐन, २०५३ तथा नियमावली २०५४ का अतिरिक्त गीट्टी ढ’गाे बालुवा तथा नदीजन्य पदार्थ उत्खनन तथा संकलन प्रयोजनको लागि IEE/EIA प्रतिवेदनमा स्वीकृत भएको अवस्थामा बाहेक डोजर, स्काभेटर जस्ता भारी मेशीन, उपकरण प्रयोग गर्न गराउन पूर्णतः निषेध गर्ने ।

३. स्वीकृत प्रतिवेदन बमोजिमको वातावरणीय वस्थापन योजना(EMP) कार्यान्वयनको लागि प्रतिवेदनमा उल्लेख गरिए बमोजिम वार्षिक योजना तथा कार्यक्रम समावेश गरी कार्यान्वयन गर्ने व्यवस्था मिलाउने।

४. गीट्टी ढ’गाे बालुवा तथा नदीजन्य पदार्थ उत्खनन तथा संकलन तथा ढुवानी स्वीकृत

**IEE/EIA** प्रतिवेदन बमोजिम भए नभएको सम्बन्धमा नियमित रूपमा अनुगमन, मूल्यांकन गर्ने गराउने र चौमासिक रूपमा त्यसको प्रतिवेदन मन्त्रालय मा पठाउने, प्रमुख जिल्ला अधिकारीको अध्यक्षतामा गठित जिल्लास्तरीय अनुगमन तथा समन्वय समितिबाट गरिएको अनुगमन प्रतिवेदन कार्यान्वयन गर्ने गराउने र यसको जानकारी मन्त्रालयलाई समेत गराउने ।

५. उत्खनन तथा संकलन स्थलका साइट र परिमाणको नियमित रूपमा जि.स.स. ले अनुगमन गर्नुपर्ने ।

६. उत्खनन तथा संकलन गरिने प्रत्येक स्थानमा उत्खनन तथा संकलन गरिने क्षेत्र, परिमाण, विधि र समय सहितका होर्डिङ्गबोर्ड राख्ने, जि.स.स.ले **IEE** प्रतिवेदनको सम्बन्धमा जनचेतना जगाउने र होर्डिङ्गबोर्ड राख्ने, स्वीकृत **IEE** प्रतिवेदनको एक/एक प्रति संबन्धित प्रभावित न.पा. र नगरपालिका पठाउने ।

७. उत्खनन/संकलनको अवधि आश्विन-जेठ सम्म र समय सूर्योदय देखि सूर्यास्त सम्म मात्र हुने, दैनिक उत्खनन/संकलनको परिमाण ८१.४४ घ.मी मात्र हुने ।

८. नदीको पानी बगीरहेको सतहभन्दा गहिरोहुने गरी उत्खनन तथा संकलन गर्नहुने, संकलन र ढुवानीको लागि नदीको मार्गलाई नै पहुँचमार्गका रूपमा प्रयोग नगरी छुट्टै पहुँचमार्गको व्यवस्था गर्ने गराउने ।

९. वातावरण संरक्षण प्रयोजनका लागि स्वीकृत भएका सब योजना तथा कार्यक्रमहरु वातावरण संरक्षण विशेषकोष अन्तर्गत राखी सोही बमोजिम कार्यान्वयन गर्ने व्यवस्था मिलाउने ।

**१०. नदी जन्य पदार्थ ब्यवस्थापन कार्यविधि २०७५**

**प्रदेश नं. ५**

## अध्याय पाँच

### ५ वस्तुगत वातावरणीय अवस्थाको बयान

ठाकुरबाबा नगरपालिका नेपालको पछिल्लो प्रशासनिक विभाजन अनुसार प्रदेश नं.५ मा पर्दछ । बर्दिया जिल्लाको साविकका बगनाहा, नेउलापुर, शिवपुर र ठाकुरद्वारा गाउँ विकास समिति लाई गाभेर साविक ठाकुरद्वारा गा.वि.स.मा रहेको ठाकुरद्वारा मन्दिरको नामबाट यस ठाकुरबाबा नगरपालिकाको स्थापना भएको छ । ठाकुरबाबा नगरपालिका नदीको बेसिन क्षेत्रमा अवस्थित, मलिलो तथा सिंचित भूमि, तराईको सम्मो भूभाग तथा पुर्व पश्चिम राजमार्गसंगं जाडिएको शहर भावी विस्तारका लागि समेत सम्भावना बोकेको शहर हो । कर्णाली नदी प्रणालीको साखा नदीको रुपमा रहेको बबई बर्दिया राष्ट्रिय निकुञ्ज हुदै यस नगरको पूर्वी सिमाना भयर बग्दछ, त्यसै गरि यस नगरको पश्चिम भागलाई ओराहि तथा कर्णालि नदीले सिंचित गरेको छ ।

यो नगरपालिकाका ८१ डीग्री ०३ मिनेट देखि ८३ डीग्री ०४ मिनेट पुर्व देशान्तर र २८ डीग्री ०७ मिनेट देखि २८ डीग्री ०३९ मिनेट उत्तरी अक्षांश मा अवस्थित छ । यो नगरपालिकाका समुन्द्री सतह देखि १२७९ मि. देखि १३८ मि. उचाईमा १०४.३९ वर्ग कि.मि. क्षेत्रमा फैलिएर रहेको छ । यस न.पा. को वार्षिक औषत न्युनतम तापक्रम ७.९ डिग्री सेल्सियस र अधिकतम तापक्रम ४२.२ डिग्री सेल्सियस रहेको छ । त्यस्तै कर्णाली चिसापानीको तथ्याँकको आधारमा मान्दा यस क्षेत्रमा औषत वार्षिक १११८ मिलीलिटर वर्षा हुने गरेको तथ्याँकले देखाउँदछ ।

#### ५.१ भौतिक वातावरण

##### ५.१.१ भूस्थिति

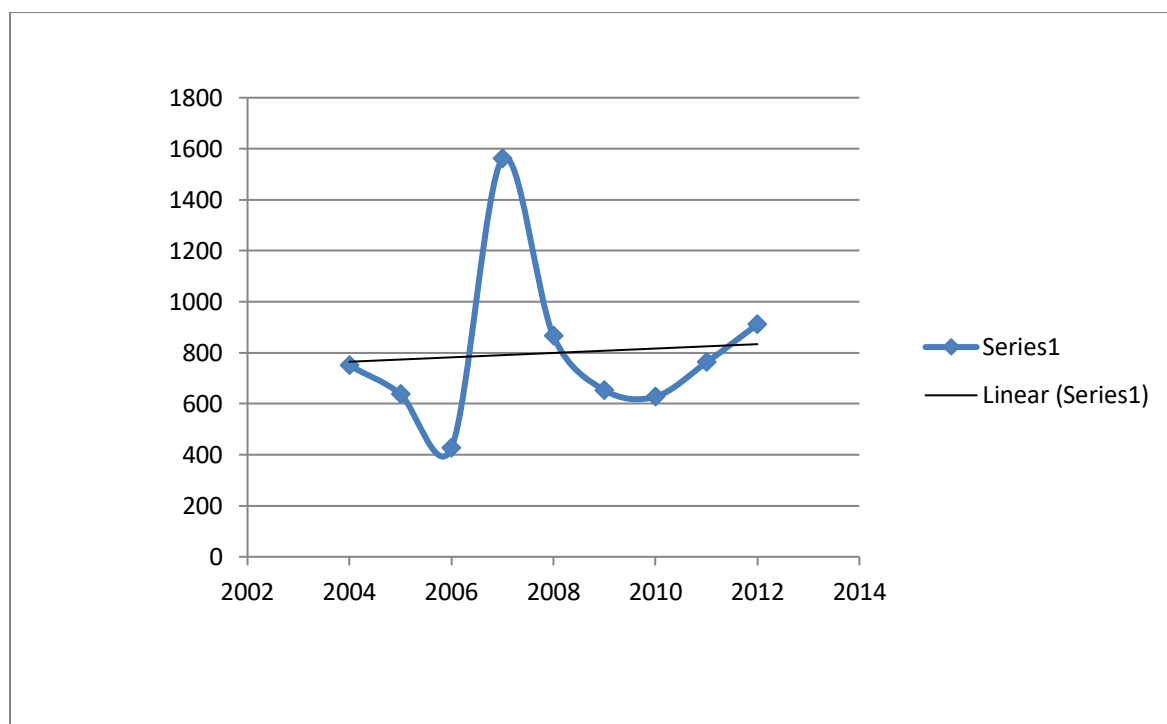
बर्दिया जिल्लामा अवस्थित १०४.०३९ व.कि.मी. क्षेत्रफल रहेको यस ठाकुरबाबानगरपालिकाको पश्चिमतर्फ कर्णालि नदी, दक्षिणमा मधुवन नपा, पूर्वमा बारबर्दिया नपा उत्तरमा बर्दिया राष्ट्रिय निकुञ्ज रहेको छ । तराई क्षेत्रमा पर्ने नगरपालिकाको धेरै भाग खेतियोग्य उर्वर जमिनले ओगटेको भए पनि केही भाग वन जङ्गल तथा नदी बगर ले ओगटेको छ । यस नगरपालिकाको प्रमुख जलाधार भनेको बबई, कर्णालि नदी तथा ओराही खोला हो ।

##### ५.१.२ गीट्टी ढ'गा'को प्रकार एवं भूगर्व

ठाकुरबाबा नगरपालिकाको कुल क्षेत्रफल १०४.३९ वर्ग कि.मि छ । यस नगरपालिकाको गीट्टी ढ'गाखेतीपातीको लागि उपयोग भएको देखिन्छ । ICIMOD को बर्गिकरण अनुसार ठाकुरबाबानगरपालिकामा तिन प्रकारको गीट्टी ढ'गासमुह पर्दछ जसमा १. Haplaquents, Psammaguents, Ustorthents ९० % २. Udothents, Ustorthents, Haplaquents ९.५ % र ३. Udorthents, Ustorthents, Haplaquents ०.५ % रहेको छ । प्राकृतिक सम्पदाको हिसाबले यो नगरपालिका कृषिको लागि उपयुक्त उर्वर गीट्टी ढ'गाको धनी हुनुको साथै राम्रो जलाधार भएको नगरपालिका हो । नगरपालिकाको प्रमुख खाद्यान्न तथा अन्न बालीमा धान, गहुँ, मकै, मुसुरो, अरहर, तोरी आदी हुन् ।

### ५.१.३ जलवायु/हावापानी

यस नगरपालिकाको वार्षिक औषत न्यूनतम तापक्रम ७.७ डिग्री सेल्सियस र अधिकतम तापक्रम ४२ डिग्री सेल्सियस रहेको छ । त्यस्तै कर्णाली चिसापानीको तथ्याँकको आधारमा मान्दा यस क्षेत्रमा औषत वार्षिक १०५० मिलीलिटर वर्षा हुने गरेको तथ्याँकले देखाउँदछ । त्यस्तै गरी यस नगरपालिका समुन्द्री सतहवाट करिव १३९ मीटरको उचाईमा रहेको यस नगरपालिकामा उष्ण (Tropical)हावापानी मा पर्दछ ।



सन् २००४ देखि २०१२ सम्म चिसापानी जलमापन केन्द्रमा रेकर्ड भएको वर्षाको मात्रा

बर्दिया जिल्लाको १२ वर्ष अघि देखिको वर्षाको मात्रा माथी राखिएको चित्रमा उल्लेखित गरिएको छ । वर्षाको मात्रा (mm) ईकाइमा छ र यो वर्षाको मात्रा हरेक वर्षको जुलाई महिना अर्थात असार/श्रावण महिनाको हो । चित्रले हरेक वर्ष हुने वर्षाको मात्रा फरक भएको संकेत गर्दछ ।

### ५.१.४ हावा र पानीको गुणस्तर एवं ध्वनिको मात्रा

यस क्षेत्रमा कुनै कलकारखाना न्युन नभएकोले हावा तथा ध्वनिको गुणस्तर राम्रो रहेको पाईयो । पानीमा ढल तथा कलकारखानाको फोहोर नमिसाईएकोले गुणस्तर राम्रो पाईयो ।

## ५.२ जैविक वातावरण

### ५.२.१ वन तथा वनस्पती

गीट्टी ढ'गातथा बालुवा संकलन क्षेत्र वन क्षेत्र भित्र पर्ने हुनाले वनस्पतीलाई प्रत्यक्ष प्रभाव पर्ने देखिन्छ ॥ यस वनमा निम्न प्रकारका वनस्पती हरु पाइन्छ ।

तालिका न. ५.१ वनस्पती प्रकार

Local Name	English Name	Scientific Name
साल	Sal	<i>shorea robusta</i>
सिसौ	Sisau	<i>Salbergia sissoo</i>
सिमल	Simal	<i>Bombax ceiba</i>
जामुन	Jamun	<i>Syzygium cumini</i>
खयर	Khayar	<i>Acacia catechu</i>
भेलर	Bhellar	
कर्मा	Karma	

तालिका न. ५.२ जीव प्रकार

Local Name	English Name	Scientific Name
फयाउरो	Fox	<i>Vulpes vulples</i>
बादर	Monkey	<i>Macaca mulatta</i>
सर्प	Common snake	
भ्यागुता	Frog	<i>Rana tigni</i>
गगतो	Crab	<i>Carcinus maenas</i>
काग	Crow	<i>Corvus brachrhynchos</i>
परेवा	Pigeon	<i>Columba livia</i>
निल गाई	Nil Gai	

५.३ सामाजिक, आर्थिक तथा सांस्कृतिक वातावरण

५.३.१ प्रस्ताव क्षेत्रको/प्रभावित नगरपालिकाको जनसंख्या

यस प्रस्तावको प्रभाव क्षेत्रमा ठाकुरबाबा नगरपालिका पर्दछ । यस नगरपालिकाको जनसंख्या यस प्रकार छ ।

नगरपालिका	घर परिवार संख्या	जनसंख्या		
		जम्मा संख्या	पुरुष	महिला
ठाकुरबाबा	१०६६७	५५८१४	२७३०२	२८५११

(स्रोत : गुरुयोजना २०७५)

गुरुयोजना २०७५ अनुसार ठाकुरबाबा नगरपालिकाको जनसंख्या ५५८१४ रहेको छ जस मध्ये पुरुष २७३०२ जना , महिला २८५११ र अन्य १ जना रहेको यस नगरपालिकामा विभिन्न जातजाती तथा धर्म मान्ने व्यक्तिहरुको बसोबास रहेको छ ।



### ५.३.४ पेशा

यहाँका मानिसको मुख्य पेशा कृषि नै हो । तर ब्यवसायिक कृषि धेरैले नगरेको र सबै जसो निर्वाहमुखी कृषि गरेको पाइन्छ । कृषिका अलावा नोकरी, मजदुरी , व्यापार र उद्योग नै यहाँको मुख्य पेशाका रूपमा देखिन्छ । विभिन्न प्राकृतिक शैक्षिक संस्थाहरु यस नगरपालिका भित्र रहेता पनि यहाँका विद्यार्थीहरु नगरपालिका बाहिरका अन्य शैक्षिक संस्थाहरुमा समेत जाने गरेको देखिन्छ ।

## अध्याय छ

### ६ प्रस्तावक कार्यान्वयनका विकल्पहरु

विकल्पहरुमा गीट्टी ढ'गातथा वालुवाको संकलन/उत्खनन गर्ने वा नगर्ने भन्ने हो । यदि नगर्ने हो भने त्यसबाट के प्रभाव पर्छ र गर्ने हो भने पनि त्यसबाट के प्रभाव पर्छ भन्ने कुराको विश्लेषण हुनु आवश्यक छ ।

#### ६.१ प्रस्तावक कार्यान्वयन नगर्ने

अध्ययनबाट प्राप्त विकल्पको विश्लेषण गर्दा विकल्पहरुमा गीट्टी ढ'गातथा वालुवाको संकलन/उत्खनन नगर्ने र प्रस्ताव कार्यान्वयन नगर्ने विकल्पलाई अस्वीकार गरिएको छ । सो प्रस्तावलाई निम्न रूपले अस्वीकार गरेको छ । वर्षाको समयमा बर्दिया जिल्लाको ठाकुरबाबा नगरपालिकामा बग्ने बबई नदी तथा ओराही खोलाले गीट्टी ढ'गावालुवा तथा नदीजन्य पदार्थ थुपार्ने गर्दछ । यी सामाग्रीहरु खोलाको बगरमा थुपारिँदा खोलाको बहाव फेरिन जाने तथा प्रकोप निम्तिने सम्भावना हुन्छ । दोश्रो, प्राकृतिक श्रोतको सदुपयोग हुन पाउदैन । तेस्रो स्थानीयवासिको रोजगारीको अवसरमा बाधा पुग्छ र चौथो नगरपालिकाको आन्तरिक आर्थिक श्रोत बन्द हुन्छ । नदी जन्य पदार्थहरु बढी मात्रामा थुप्रीएर रहेको हुँदा यदी त्यस ठाउँबाट नदीजन्य पदार्थ निकालिएन भने त्यस ठाउँमा खोलाको बहाव फेरिन जाने र आवादी क्षेत्र र खेतियोग्य जमिनको कटान भई प्रकोप निम्त्याउने सम्भावना रहेको छ तर कार्यान्वयन नगर्ने विकल्पलाई स्वीकार गर्ने हो भने उक्त क्षेत्रमा बाहिरी मानिसहरु आई भैँभगडा गर्नकम हुने, वायु तथा ध्वनि प्रदुषण नहुने, जथाभावी फोहोरमैला नफालिने, पेशागत स्वास्थ्य एवं सुरक्षाको संरक्षण हुने,माछा एवं अन्य जलचरमा प्रभावनपर्ने भएतापनी प्रस्ताव उल्लेखित खोलाको सो खण्डबाट गीट्टी ढ'गातथा वालुवाको संकलन/उत्खनन कार्य गर्दा उपयुक्त हुन्छ ।

#### ६.२ प्रस्तावकका विकल्पहरु

##### ६.२.१ गीट्टी ढुंगा तथा वालुवाको संकलन/उत्खनन गर्ने

यस खोलाको उल्लेखित खण्डमा वर्षाको समयमा वर्षेनि हजारौं घन मिटर गीट्टी ढ'गातथा वालुवा पहाड माथिबाट बगाई ल्याएर समथर क्षेत्रको भू-भागमा थुपारेको पाईन्छ । यसरी थुप्रीएका नदीजन्य पदार्थहरुलाई तोकेको स्थानहरु बाट निकाल्न पाईने र निकाल्दा वरपर रहेका बस्तिहरुलाई कुनै असर नपर्ने गरि निकालिने छ । यसरी प्राप्त बहुमूल्य श्रोतको सहि परिचालन नगर्नु कुनै बुद्धिमानी होइन । जनसंख्या वृद्धि र शहरीकरणको गतिलाई हेर्दा स्थानिय तथा राष्ट्रिय बजारमा यसको माग बढ्दो छ । आन्तरिक माग आपूर्ति गरेर राजस्व संकलनमा योगदान दिन सकिन्छ । सर्वप्रथम गीट्टी ढ'गातथा वालुवाको व्यवस्थित संकलनले खोला किनार कटान नियन्त्रण गर्न ठुलो सहयोग पुग्छ । स्वदेशि श्रमिकहरुको रोजगारको अवसर, उनीहरुको जीवनस्तरमा सुधार, बहाव फेरिन जाने तथा प्रकोप निम्तिने सम्भावना न्युन हुने तथा राजस्व संकलन यसका अन्य विशेषताहरु हुन् । त्यसकारणले प्रस्तावमा उल्लेखित शर्तहरुको पालना गरी गीट्टी ढ'गातथा वालुवाको संकलन/उत्खनन गर्न सिफारिस गरिन्छ ।

### ६.२.२ बैकल्पिक क्षेत्र

यथार्थ कुरा गर्दा बालुवा नदी बाहेक अन्य ठाउँमा नपाउने हुँदा प्रस्तावना लागु नहुँदा निर्माण सामग्रीको अभाव सृजना हुने देखिन्छ । साथै नदिजन्य यी वस्तुहरु उत्खनन नगर्दा बाढीको समस्या बढी देखा पर्ने सम्भावना उच्च हुन्छ । तसर्थ यो थ्रिग्रिएका वस्तुहरु निकाश गर्नु बाहेक अरु कुनै विकल्प छैन । यस्तो अवस्थामा नदीबाट निम्तिने प्राकृतिक प्रकोप रहित स्थानहरुको छनौट गरिन्छ । अध्ययनरत टोलीबाट स्थलगत अध्ययन गर्दा निजी तथा सार्वजनिक संरचना, कुलो सिंचाई योजना पहुँच मार्गको उपलब्धता नदीजन्य वस्तुको उपलब्धताको बारेमा अध्ययन गर्दा यो स्थान नै उपयुक्त देखियो ।

### ६.२.३ बैकल्पिक विधि

प्रस्तावित क्षेत्रमा गीट्टी ढ'गातथा बालुवा उत्तखनन् गर्दा प्रस्तावित गरिएको विधिबाट मात्र गीट्टी ढ'गाे बालुवा उत्तखनन् र संकलन गर्न पर्ने देखिन्छ । यस अलवा अन्य विधिबाट निकाल्न नसकिने देखिन्छ । प्रस्तावित विधि भन्नाले मानिसद्वारा हाते औजार प्रयोग गरि निकाल्न सकिन्छ ।

### ६.२.४ बैकल्पिक समय

२४ घन्टा उत्खनन गर्दा रातको समयमा स्थानियलाई हल्ला हुने र अनुगमन गर्न नसकिने र जथाभावि उत्तखनन् हुन सक्ने हुदा यो विकल्पलाई अपनाईएको छैन र प्रस्तावित क्षेत्रबाट नदीजन्य पदार्थ गीट्टी ढ'गाे बालुवा सूर्योदय देखि सूर्यास्तसम्ममात्र निकाल्ने विकल्पलाई अपनाईएको छ ।

### ६.२.५ मौसम

वर्षमा ९ महिना (असार देखि भाद्र सम्म संकलन तथा उत्खनन नगरिने) मात्र संकलन तथा उत्खननगरिने विकल्पलाई अपनाईएको छ र १२ महिना पुरै संकलन तथा उत्खनन गरिनेविकल्पलाई त्यागिएको छ ।

### ६.२.६ बैकल्पीक श्रोत

नदिजन्य पदार्थको निकासको लागि अरु विकल्प छैन तर पनि गीट्टी ढ'गाेको ठाउँमा अन्य क्षेत्रबाट भिक्त सकिन्छ । स्थानिय निकायमा नै श्रोत साधन उपलब्ध हुदा त्यही श्रोत साधन उपयोगी हुने र साथै खोलाबाट निम्तिने प्रकोप पनि न्युन हुने देखिन्छ ।

## अध्याय सात

### ७ प्रभाव पहिचान, अनुमान एवं मुल्याङ्कन

#### ७.१ अनुकूल प्रभाव

##### ७.१.१ सामाजिक-आर्थिक तथा साँस्कृतिक प्रभाव(Socio-economic and cultural Impact)

###### ७.१.१.१ रोजगारीको अवसर

गीट्टी ढुंगा बालुवाको संकलन कार्यले त्यस क्षेत्रका स्थानीय वासिन्दाको रोजगारीको अवसर श्रृजना गर्दछ । १५०-२०० जनाले प्रत्यक्ष रोजगारीको अवसर पाउनेछन् । खोलाको यस्ता सामग्री संकलन, उत्खनन् तथा ढुवानी कार्यमा रोजगारीका विभिन्न अवसरहरु प्राप्त हुनेछ, यो सबैभन्दा ठूलो र प्रत्यक्ष लाभ हुने क्षेत्र हो । श्रमिकहरुले न्यूनतम रुपमा रु.३५० ज्याला प्रतिदिन प्राप्त गर्दछन् । महिलाहरुको हकमा पनि श्रमको समान अवसर प्राप्त गरि पुरुष जतिकै लाभान्वित हुनेछन् । यसले एक प्रकारले महिला र पुरुष विचको श्रम विभाजनमा विभेद गर्ने प्रणालीलाई निरुत्साहित पार्दछ । स्थानिय श्रमिकहरुको दक्षता र प्राविधिक ज्ञानको विकास हुनेछ । जसले गर्दा श्रमिक तथा उनीहरुका आश्रितको उत्थानमा सहयोग पुग्नेछ । ढुंगा, गिट्टी, बालुवाको संकलन कार्य नियमित हुने हुनाले यसबाट स्थानीय वासिन्दा लाभान्वित हुन्छन् ।

###### ७.१.१.२ राजश्व संकलन

त्यसैगरी नगरपालिकाले नदीजन्य पदार्थको संकलन, उत्खनन् कार्यको ठेक्का बन्दोवस्तबाट राजश्व संकलन गर्नेछ । नगरपालिका द्वारा संकलित राजश्वको प्रयोग गरि नगरपालिका भित्र विभिन्न पूर्वाधार विकासका काम गर्नमा सहयोग पुग्नेछ । यस कार्यबाट नगरपालिकाले वार्षिक रु १,९०,६२,०००।०० को राजस्व संकलन गर्नेछ ।

###### ७.१.१.३ आयमूलक कार्यक्रम र आय श्रोतमा वृद्धि

माटो तथा बालुवाको संकलन कार्यमा संलग्न श्रमिकहरुले प्राप्त गरेको श्रम ज्यालाबाट उनीहरुको दैनिक आवश्यकताका वस्तुहरुको परिपूर्ती हुन्छ । प्राप्त ज्यालाको सहि सदुपयोग हुन सकेमा साना तिना आयमूलक कामहरु जस्तै वाखापालन, पसल आदि कृषाकलापले आय श्रोतमा अभिवृद्धि हुन्छ । श्रमिकहरुले प्राप्त गरेको ज्याला उनीहरुकै गाउँ समुदायमा प्रवाह हुने हुदां आर्थिक कृषाकलाप वृद्धिमा पनि केहि योगदान पुग्छ । यदि प्राप्त श्रम ज्याला वचत गरी उचीत सदुपयोग गरिएमा साना तिना उद्यमहरुको विकास भई दीर्घकालिन फाइदा लिन सकिने छ । त्यसकारण प्रस्ताव कार्यान्वयनले प्रत्यक्ष, उच्च स्तरको, स्थानीयस्तरमा र अल्पकालिन प्रकृतिको प्रभाव पार्नेछ ।

#### ७.२ प्रतिकूल प्रभाव

##### ७.२.१ सामाजिक-आर्थिक प्रभाव

###### ७.२.१.१ स्वास्थ्य तथा सुरक्षा

माटो तथा बालुवाको संकलन गर्दा विभिन्न प्रकृतिका औजारहरुको प्रयोगले कामदारहरुलाई चोटपटक लाग्न सक्छ । त्यसै गरि ढुङ्गा, गिट्टी उछिट्टिएर पनि जिउमा चोट लाग्न सक्छ । धुलोको

कारणले स्वास-प्रस्वास र आंखाका रोगहरु लाग्न सक्छन् । ढुवानी साधनहरुको आवतजावतले आकस्मिक दुर्घटनाको संभावना पनि त्यतिकै रहन्छ ।

### ७.२.१.२ जमिनको क्षतिपूर्ती

गीट्टी ढ'गाे बालुवाको संकलन/उत्खनन कार्य खोला क्षेत्रमा मात्र सिमित हुनाले संकलन क्षेत्रको जमिनको क्षतिपूर्ती सम्बन्धि समस्याहरु देखा पर्ने छैन तर भन्डारण र बिक्रीका क्रममा निजी जग्गा प्रयोग गर्नुपर्ने देखिएमा क्षतिपूर्ति स्वरुप रु. १,५०,०००।०० सम्म वार्षिक प्रदान गरिनेछ ।

### ७.२.१.३ धर्म,संस्कृति तथा परम्परामा प्रभाव

कामदारहरु स्थानीय वासिन्दा हुने भएको कारणले धर्म,संस्कृति तथा परम्परामा कुनै प्रभाव पर्ने छैन । यस खोलाको गीट्टी ढ'गाे बालुवा संकलन तथा उत्खनन कार्यका उच्च प्रभाव क्षेत्र भित्र कुनै प्रकारका मठ मन्दिर, गुम्बा, देवस्थल आदि नपर्ने भएकोले कुनै असर पर्ने छैन ।

### ७.२.१.४ प्रस्ताव क्षेत्र संचालन

प्रस्ताव क्षेत्रमा रातको समयमा कार्य गरिने छैन साथै वर्षायाम्मा पनि गरिने छैन । प्रस्तावित क्षेत्रबाट गीट्टी ढ'गाे बालुवाको संकलन/उत्खनन कार्यमा हाते औजारहरु जस्तै कुटो, कोदालो, गैति, साबेल आदिको प्रयोग गरिने छ । धेरै धुवा फाल्ने पुरानो ट्रल्लि तथा ट्र्याक्टरको प्रयोग गरिने छैन । उत्खनन क्षेत्रमा सिमाङ्कन गर्दा स्थानिय नगरपालिकाका वासिन्दालाई सहभागि गरिनु पर्ने ।

## ७.२.२ जैविक प्रभाव(Biological Impact)

### ७.२.२.१ वन तथा वनस्पति

यस प्रस्तावले बर्दिया जिल्लाको ठाक'रबाबा नगरपालिका स्थित बबईनदीमा वन क्षेत्र कमपर्ने वगरक्षेत्रबाट गीट्टी ढ'गाे तथा बालुवाको संकलन तथा उत्खनन कार्य गर्ने हुनाले वन क्षेत्रमा प्रत्यक्ष, प्रभाव कमपर्ने देखिन्छ ।

### ७.२.२.२ वन्यजन्तु तथा माछा

श्रमिकहरु तथा ढुवानी साधनको आवागमन र कोलाहलले वरपरको वनका वन्यजन्तुको प्राकृतिक विचरणमा खलल पुग्न सक्छ । तर वन क्षेत्र नपर्ने वगरक्षेत्रबाट गीट्टी ढ'गाे तथा बालुवाको संकलन तथा उत्खनन कार्य गर्ने हुनाले वन क्षेत्रका वन्यजन्तुलाई प्रत्यक्ष, प्रभाव पर्ने देखिन्छ । त्यसैगरी गीट्टी ढ'गाे तथा बालुवा संकलन गर्ने कर्मो खोलाका माछा मार्ने काम पनि हुन सक्छ ।

## ७.२.३ भौतिक प्रभाव(Physical Impact)

### ७.२.३.१ नदी किनार कटान

प्रस्तावित क्षेत्रमा गीट्टी ढ'गाे तथा बालुवाको जथाभावि तथा यस आ.इ.इ रिपोर्टमा सुभाब गरीएको परीमाण भन्दा बढी संकलन/उत्खनन गर्नाले खोलाले आफ्नो प्राकृतिक धार परिवर्तन गरी किनार कटान तथा खोला किनारमा रहेको नगरलाई प्रभाव पार्न सक्छ ।

### ७.२.३.२ फोहर तथा जल प्रदुषण

गीट्टी ढ'गातथा वालुवाको संकलन/उत्खनन गर्ने कर्ममा कामदारहरुबाट फोहर सिर्जना हुन्छ र खोलाको वातावरण प्रदुषण बढ्छ । खोलामा शौच गर्ने, खानेकुराहरु फाल्ने, पोखिने, प्लास्टिकहरु यत्रतत्र छरिने संभावना हुन्छ । साथै खोलामा मृत जिवजन्तु र फोहर फाल्न निषेध गरिनुपर्छ ।

### ७.२.३.३ वायु तथा ध्वनि प्रदुषण

ढुवानी साधनको आवागमन तथा गीट्टी ढ'गातथा वालुवाको संकलन/उत्खननले वायु प्रदुषण बढ्छ र ढुवानी साधनको कारणले ध्वनि प्रदुषण बढ्छ ।

### ७.२.३.४ विकासका संरचनाहरुको संरक्षण

सडक, पुल, कल्भर्ट आदि संरचनाहरुको नजिकैवाट अव्यवस्थित र प्रचलित ऐन नियमको विरुद्धमा गीट्टी ढ'गातथा वालुवा आदि संकलन कार्यले ती संरचनाहरुको भविष्यमा नकारात्मक असर पुग्छ । संकलन गरिने यस क्षेत्रमा त्यस किसिमका संरचनाहरु रहेका छैनन् ।पहुँच बाटोमा चल्ने गाडिको मात्रा पनि बढनाले बाटोमा जताततै खाल्डो बन्ने र बिर्गिन सक्ने ।

गीट्टी ढ'गाेवालुवा संकलन/उत्खनन एवं ढुवानी गर्दा वातावरणमा पर्न सक्ने निम्न प्रभावहरु पहिचान एवं मुल्याङ्कन निम्न प्रकारका रहेका छन् ।

तलिका ७.१ प्रभावहरु पहिचान एवं मुल्याङ्कन

क्र. स.	विषय वस्तु	प्रभाव	तरिका/विधि	कहिले	प्रभाव बढोत्तीकरण/ न्युनिकरण गर्ने उपायहरु
क) भौतिक वातावरण (Physical environment)					
१)	वाढी एवं अन्य जलउत्पन्न प्रकोप	न्युनिकरण हुन्छ	<ul style="list-style-type: none"> <li>● किन कि नदिले बगाएर ल्याएका नदिजन्य पदार्थबगरमा थुपारिँदा नदीको बहाव फेरिन जाने र निकाल्दा नदीको बहाव फेरिन पाउँदैन र वाढी तथा अन्य प्रकोप हरु हुन बाट बचाउँछ ।</li> <li>● नदीको सतह बढेर नदी किनार नजिक रहेको खेती योग्य जमिनमा वाढीबाट बचाउन्छ ।</li> </ul>	प्रस्ताव कार्यावयन भन्दा पहिले	<ul style="list-style-type: none"> <li>● वर्षायाम्मो र रातको समयमा नदी जन्य पदार्थ ननिकाल्ने ।</li> <li>● आ.इ.इ रिपोर्टले सुझाव गरेको परिमाण निश्चितस्थलबाट मात्र निकाल्ने ।</li> <li>● बेलाबेलामा नगरपालिकाको कार्यालय बाट अनुगमन गरिने छ ।</li> </ul>

क्र. स.	विषय वस्तु	प्रभाव	तरिका/विधि	कहिले	प्रभाव बढोत्तीकरण/ न्युनिकरण गर्ने उपायहरु
२)	नदी किनार कटान	संभावना छ	<ul style="list-style-type: none"> <li>ठेकदारले जथाभाविरूपले सिफारिस गरिएको परिमाण भन्दा बढी उत्खनन गरेमा</li> </ul>	प्रस्ताव कार्यावयन चरणमा	<ul style="list-style-type: none"> <li>जथाभाविरूपले नदीजन्य पदार्थ निकाल्न नदिने र आ.इ.इ रिपोर्टले सुझव गरेको परिमाण निश्चितस्थलबाट मात्र निकाल्ने ।</li> <li>बेलाबेलामा नगरपालिकाको कार्यालयबाट अनुगमन गरिने छ ।</li> <li>संकलन उत्खनन क्षेत्रको नाम, निश्चित क्षेत्रफल, लम्बाई, चौडाई, गहिराई, कुल परिमाण र समयावधि सहितको सुचना पटी राख्नु पर्ने छ । साथैस्थानिय बासिन्दाहरुबाट अनुगमन समिति बनाई सुचना पटी अनुसार उत्खनन कार्य भए नभएको अनुगमन गर्न लगाउने ।</li> </ul>
३	नदीजन्य पदार्थ आ.इ.इ ले सुझव गरेको भन्दा बढी उत्खनन	संभावना छ	<ul style="list-style-type: none"> <li>ठेकदारले जथाभाविरूपले सिफारिस गरिएको परिमाण भन्दा बढी उत्खनन गरेमा</li> </ul>	प्रस्ताव कार्यावयन चरणमा	<ul style="list-style-type: none"> <li>नगरपालिकाको कार्यालयले ठेक्का पुर्व आ.इ.इ ले सुझव गरेको संकलन/उत्खनन सम्बन्धि कार्यविधि बनाई गर्ने छ ।</li> <li>खोलाको सतह भन्दा गहिरो हुने गरी नदीजन्य पदार्थ निकाल्न नदिने</li> </ul>
४	नदीको वहावमा आउने प्रभाव	सकारात्मक	<ul style="list-style-type: none"> <li>खोलाको वहाव आउने प्रभाव कम देखिन्छ, किनकि नदीले बगाएर ल्याएका नदीजन्य पदार्थ निकाल्दा नदीले आफ्नो धार परिवर्तन गर्दैन ।</li> </ul>	प्रस्ताव कार्यावयन भन्दा पहिले	<ul style="list-style-type: none"> <li>खोलाको वहाव/वाटोमा आउने प्रभाव कम गर्नका लागि नदीले बगाएर ल्याएका नदी जन्य पदार्थहरु थुपारेको ठाउँबाट मात्र निकाल्ने । ठेकदारले निकाल्दा फाईदाको लागि बढी नदीजन्य पदार्थ निकाल्ने हुनाले र तोकिएको निश्चित ठाउँबाट मात्र निकाल्ने त्यस ठाउँका बासिन्दाबाट अनुगमन समिति बनाई निकाल्न लगाउने ।</li> </ul>
५)	भौतिक संरचनामा हुने	नकारात्मक	<ul style="list-style-type: none"> <li>पहुँच बाटोमा चलने गाडिको चाप बढ्नाले बाटोमा जताततै</li> </ul>	प्रस्ताव	<ul style="list-style-type: none"> <li>गाडिको चाप बढ्नालेबाटो विगर्ने संभावना भएकोले वगर क्षेत्रसम्मै जाने</li> </ul>



क्र. स.	विषय वस्तु	प्रभाव	तरिका/विधि	कहिले	प्रभाव बढोत्तीकरण/ न्युनिकरण गर्ने उपायहरु
	असर		खाल्डो बन्न सक्ने ।	कार्यावधिमा	पहुचमार्ग र्मैत संभारको निमित्त पैसा छुट्याउनु पर्ने ।
६)	पानी तथा सरसफाई	प्रदुषण बढ्छ	<ul style="list-style-type: none"> <li>कामदारहरुको उपस्थितले गर्दा खाएका खाने कुराका खोल र दिसा पिसाब गर्न सक्ने प्रबल सम्भवना देखिएको हुनाले प्रदुषण बढ्न सक्छ ।</li> </ul>	प्रस्ताव कार्यावयन चरणमा	<ul style="list-style-type: none"> <li>त्यसक्षेत्रमा खुला दिसा पिसाब रोक्नु पर्ने र कामदारहरुको लागि अस्थाई रुपले भएपनि सौचालय को व्यवस्था गर्नु पर्ने ।</li> <li>खध्यपदार्थ बाट आएका फोहरहरुलाई न्युनीकरण गर्नकालागि ठाउँ,ठाउँमा फोहर राख्ने भाडा(डोको) राख्ने र उपयुक्त स्थानमा विसर्जनको व्यवस्था गर्ने ।</li> </ul>
७)	धुलोपन एवं ध्वनी	बढ्छ	<ul style="list-style-type: none"> <li>धुलो धुवा एवं ध्वनी बढ्छ किनकि नदी जन्य पदार्थ ढुवानी गर्दा मोटरहरुको धुवा एवं ध्वनी बढ्न गई प्रदुषण बढ्ने सम्भाना रहेको छ । साथै मोटरहरुको धेरै आवत जावतले गर्दा धुलो उड्ने देखिएकोछ ।</li> </ul>	प्रस्ताव कार्यावयन चरणमा	<ul style="list-style-type: none"> <li>संकलन गरिएका पदार्थहरु तत्काल ढुवानी प्रबन्ध मिलाउने ।</li> <li>ढुवानी गर्दा त्रिपालले छोपेर गर्ने ।</li> <li>त्यस क्षेत्रलाई हर्न निषेधित क्षेत्र बनाउने ।</li> <li>धेरै धुलो उड्ने र वस्ती भित्रबाट हुदै जाने सडकमा पानी छर्किने ।</li> </ul>
८)	संकलन/उत्खनन् सामाग्रीको भण्डारणको प्रभाव	नकारात्मक	<ul style="list-style-type: none"> <li>सामान्य रुपमा संकलन/र उत्खनन सामाग्रीहरुको भण्डारण गर्दा धुलो उड्ने संभावना हुन्छ ।</li> </ul>	प्रस्ताव कार्यावयन चरणमा	<ul style="list-style-type: none"> <li>संकलन गरिएका पदार्थहरु तत्काल ढुवानी प्रबन्ध मिलाउने ।</li> </ul>
९)	फोहरमैला एवं खेरजाने सामग्री	प्रदुषण बढाउछ	<ul style="list-style-type: none"> <li>कामदार बढे पछि जताततै फोहरमैला एवं खेर जाने सामाग्रीहरु छर्ने हुनाले प्रदुषण</li> </ul>	प्रस्ताव कार्यावयन चरणमा	<ul style="list-style-type: none"> <li>प्रस्तावित ठाउँहरुमा फोहर राख्ने भाडाहरु राख्नु पर्ने र सुरक्षित साथ उचित स्थानमा विसर्जनको व्यवस्था राखिनेछ । कामदारहरुले फोहर गरेमा प्रतिबन्ध र दण्डको व्यवस्था गरिनेछ । साथै खोलामा मृत जिबजन्तु र फोहर फाल्न निषेध</li> </ul>

क्र. स.	विषय वस्तु	प्रभाव	तरिका/विधि	कहिले	प्रभाव बढोत्तीकरण/ न्युनिकरण गर्ने उपायहरु
			बढाउछ ।		गरिनुपर्ने ।
ख)	सामाजिक आर्थिक एवं सांस्कृतिक वातावरण (Socio-economic and Cultural Environment):				
१)	आयश्रोतको एवं रोजगारीको अवसर	बढ्छ	● प्रस्तावित योजना संचालन गर्दा स्थानिय बासिन्दाले रोजगारको अवसर पाई आयश्रोत बढने छ ।	प्रस्ताव कार्यावयन चरणमा	● प्रस्तावित क्षेत्रमा रोजगारीको लागि स्थानिय बासिन्दाहरुलाई नै प्राथमिकता दिनु पर्ने । ● नगरपालिकाले ठेक्काबाट उठेको रकमको केही प्रतिशत जति रकमप्रस्ताव प्रभावित बस्तिको लागि छुट्याउने ।
२)	वाटो/सडक संजाल	बढ्दैन	● सङ्कलन क्षेत्रमा पहिले दखीनै पहुचमार्ग पुगेकाले थप सडक बिस्तार गर्नुपर्दैन ।	प्रस्ताव कार्यावयन चरणमा	
३)	जि.स.स. को आयश्रोत	बढ्छ	● नदीजन्य पदार्थ निकाल्दा नगरपालिकाको आयश्रोत प्रति वर्ष रु १,९०,६२,०००।०० राजश्वहुन्छ ।	प्रस्ताव कार्यावयन चरणमा	● नगरपालिकाले ठेक्का लनगरदा प्रभावित ठाउँमा कुनै किसिमको जैविक, भैतिक रुपले असर नहुने गरि ठेकदार संग सम्भौता गर्नु पर्ने ।
४)	विकास निर्माण सामाग्रीको उपलब्धता	बढ्छ	● बढ्छ किनकि नदी जन्य पदार्थ निकाल्दा विकास निर्माण कार्यमा ती सामाग्री उपलब्ध गराउन सकिन्छ।	प्रस्ताव कार्यावयन चरणमा	● विकास निर्माणकार्यका लागि नदी जन्य पदार्थ निकाल्नु पर्दा ती विकासनिर्माण कार्यको रेकर्ड राख्नु पर्ने ।
५)	धार्मिक/सांस्कृतीक एवं	कस्तो असर	● धार्मिक/सांस्कृतिक एवं ऐतिहासिक स्थलमा कुनै	प्रस्ताव कार्यावयन	● उच्च प्रभाव क्षेत्रमा धार्मिक /सांस्कृतिक एवं ऐतिहासिक स्थलहरु नपर्ने

क्र. स.	विषय वस्तु	प्रभाव	तरिका/विधि	कहिले	प्रभाव बढोत्तीकरण/ न्युनिकरण गर्ने उपायहरु
	ऐतिहासिक स्थल	पछि	किसमको प्रभाव पर्दैन किनकि त्यस क्षेत्रमा काम गर्ने कामदार त्यसै क्षेत्रका भएकाले र प्रस्तावित क्षेत्रको उच्च प्रभाव क्षेत्रमा धार्मिक/सांस्कृतिक एवं ऐतिहासिक स्थलहरु नपर्ने भएकाले।	चरणमा	
६)	पेशागत स्वास्थ्य एवं सुरक्षा	विग्रन्ध	<ul style="list-style-type: none"> <li>पेशागत स्वास्थ्य एवं सुरक्षामा विग्रन्ध किनकि काम गर्दा विभिन्न किसमका दुर्घटना हुन सक्छ।</li> </ul>	प्रस्ताव कार्यावयन चरणमा	<ul style="list-style-type: none"> <li>प्रस्तावित क्षेत्रमा प्राथमिक उपचार लागि समानहरु उपलब्ध गराउने।</li> <li>कामदारहरुलाई काम गर्दा हेल्मेट र माक्स, पन्जा अनिबार्य लगाउनु पर्ने।</li> </ul>
७)	जनसंख्या विस्थापना	हुदैन	<ul style="list-style-type: none"> <li>उत्खनन् क्षेत्र २०० मि. वरिपरि कुनै बस्ति नरहेकाले असर पर्दैन।</li> </ul>	प्रस्ताव कार्यावयन चरणमा	
८)	खेतीयोग्य जमीन एवं कृषीजन्य सामग्री	नाश हुदैन	<ul style="list-style-type: none"> <li>खेतीयोग्य जमीन एवं कृषीजन्य सामग्री नाश हुदैन किनकि नदी जन्य पदार्थ निकाल्दा नदीले आफ्नो धार परिवर्तन गर्दैन त्यसैले खेतीयोग्य जमिन काटान हुन बाट बचाउछ।</li> </ul>	प्रस्ताव कार्यावयन चरणमा	<ul style="list-style-type: none"> <li>स्थानिय बासिन्दाहरुबाट अनुगमन सिमिति बनाईउत्खनन् कार्यगर्ने ठाउँको अनुगमन गर्न लगाउने।</li> </ul>

क्र. स.	विषय वस्तु	प्रभाव	तरिका/विधि	कहिले	प्रभाव बढोत्तीकरण/ न्युनिकरण गर्ने उपायहरु
९)	नदीको वरपर वस्ती विस्तार एवं नदी अतिक्रमण	हुन सक्छ	<ul style="list-style-type: none"> <li>बहिरबाट कामदारहरु भित्रिएको अवस्थामा ।</li> </ul>	प्रस्ताव कार्यावयन चरणमा	<ul style="list-style-type: none"> <li>खोलाको वरपर वस्ती विस्तार हुने भएकाले त्यस ठाउँहरुमा न.पा.ले बेलाबेलामा अनुगमन गर्नुपर्ने ।</li> </ul>
१० )	पैदलयात्रीको सुरक्षा	घट्छ	<ul style="list-style-type: none"> <li>पैदलयात्रीको सुरक्षा घट्छ किनकि नदीजन्य पदार्थ ढुवानी गर्दा गाडी हरुको चापबढ्छ र कहिले काहि प्राविधिक गडबढले गर्दा दुर्घटना हुनसक्छ ।</li> </ul>	प्रस्ताव कार्यावयन चरणमा	<ul style="list-style-type: none"> <li>पैदल यात्री र बस्तीहरु भएका ठाउँमा गाडीहरुलाई विस्तार हाँक्न निर्देशण दिने यदि त्यस विपरित गाडि हाँकेमा त्यस्ता गाडी चालकहरुलाई कारवाही गर्नु पर्ने ।</li> </ul>
ग)	<b>जैविक वातावरण (Biological Environment):</b>				
१)	माछा एवं अन्य जलचरमा पर्ने प्रभाव	नकारात्मक	<ul style="list-style-type: none"> <li>माछा एवं अन्य जलचरमा नकारात्मक प्रभाव पर्छ किनकि नदीका माछा कामदाहरुले मारेर खाने सम्भावना र नदीजन्य पदार्थ निकाल्दा ध्वनी कम्पनले गर्दा माछा मर्ने सम्भाना बढ्ने देखिन्छ ।</li> </ul>	प्रस्ताव कार्यावयन चरणमा	<ul style="list-style-type: none"> <li>माछा एवं अन्य जलचरमा जिबहरुलाई मार्ने सम्भावना हुने भएकाले त्यस ठाउँमा माछा मार्न निषेध गरिनु पर्ने ।</li> <li>खोलामा विस्पोटक पदार्थ, रसायन र करेन्त प्रयोग गरि माछा मार्ने कामलाई निषेध गर्ने ।</li> <li>माछा एवं अन्य जलचरमा पर्ने प्रभाव र हानि बारेमा अभिमुखिकरण दिने ।</li> <li>माछा एवं अन्य जलचरका वासस्थान जस्ता ठूला ढुङ्गा फोर्ने, भिक्ने काम नगर्ने ।</li> </ul>
२)	वन्यजन्तुको आवतजावत	नकारात्मक	<ul style="list-style-type: none"> <li>वन क्षेत्रमा संकलन तथा उत्खनन् नहुने भएता पनि वरपरको वनबाट वन्यजन्तुको आवतजावत हुन</li> </ul>	प्रस्ताव कार्यावयन चरणमा	<ul style="list-style-type: none"> <li>वन्यजन्तुको आवतजावत कम हुने भएकाले कामदारहरुलाई वन क्षेत्रमा बस्न नदिने र हो हल्ला गर्न नदिने ।</li> <li>ढुवानीका साधनहरुलाई हर्न निषेध गर्नु पर्ने ।</li> </ul>

क्र. स.	विषय वस्तु	प्रभाव	तरिका/विधि	कहिले	प्रभाव बढोत्तीकरण/ न्युनिकरण गर्ने उपायहरु
			सक्ने हुनाले धेरै असर नगरे पनि ढुवानीका साधनहरुको उपस्थितिले गर्दा घट्छ ।		<ul style="list-style-type: none"> <li>● वन्यजन्तुको महत्वको बारेमा अभिमुखिकरण दिने ।</li> </ul>
३)	गैरकानुनी सिकार	सम्भवाना छ	<ul style="list-style-type: none"> <li>● गैरकानुनी सिकार सम्भावना छ किनकि यस क्षेत्रहुदै वनमा छिरेर काम गर्ने कामदारहरुले चोरि, सिकारी गरि वन्यजन्तु को सिकार गर्न सक्छन् ।</li> </ul>	प्रस्ताव कार्यावयन चरणमा	<ul style="list-style-type: none"> <li>● यस्ता कार्य गर्नेलाई कानुन बमोजिम कारवाही गरिनेछ ।</li> </ul>
४)	वन्यजन्तु एवं वनपैदावरको गैरकानुनी व्यापार	सम्भवाना छ	<ul style="list-style-type: none"> <li>● वन्यजन्तु एवं वनपैदावरको गैरकानुनी व्यापार बढ्ने सम्भावना छ किनकि कामदारको चापले गर्दा गैरकानुनी रूपले चोरि निकसि हुने सम्भावना बढ्छ ।</li> </ul>	प्रस्ताव कार्यावयन चरणमा	<ul style="list-style-type: none"> <li>● वनपैदावरको गैरकानुनी व्यापार हुन सक्ने भएकाले प्रभावित ठाउँमा काम गर्ने कामदारहरुलाई वन्य जन्तु एवं वनपैदावर को महत्व सम्बन्धि अभिमुखिकरण दिनुपर्ने छ । वन्य जन्तु र वनपैदावर को सिकार गर्ने कामदारहरुलाई कडा भन्दा कडा कारवाहि गर्ने ।</li> </ul>
घ)	रसायनिक वातावरण (Chemical Environment)				
१)	इन्धन, लुब्रीकेन्टस, अम्ल तथा अन्य रसायनहरुको चुहावट	सम्भवाना छ	<ul style="list-style-type: none"> <li>● इन्धन, लुब्रीकेन्टस, अम्ल तथा अन्य रसायनहरुको चुहावट हुनसक्ने सम्भावना बढ्छ किनकि ढुवानीका साधनहरुको बढ्दो चापले गर्दा र ढुवानीका साधनहरु विभिन्न अवस्थाले गर्दा</li> </ul>	प्रस्ताव कार्यावयन चरणमा	<ul style="list-style-type: none"> <li>● इन्धन, लुब्रीकेन्ट, अम्ल तथा अन्य रसायनहरु कम गर्नका लागि प्रभावित ठाउँमा जानु भन्दा पहिले गाडीहरुलाई बनाएर लैजानु पर्ने । पुराना थोत्रा गाडीहरु संचालन गर्न नदिने ।</li> </ul>

क. स.	विषय वस्तु	प्रभाव	तरिका/विधि	कहिले	प्रभाव बढोत्तीकरण/ न्युनिकरण गर्ने उपायहरु
			रसायनहरुको चुहावट हुन सक्ने सम्भावना रहेको छ ।		
२)	धुलो एवं धुवा उत्सर्जन	हुन्छ	<ul style="list-style-type: none"> <li>धुलो एवं धुवा उत्सर्जन बढ्छ किनकि ढुवानीका साधनहरुको चाप बढ्छन् र त्यसकारण धुलो धुवा उत्सर्जन हुन्छ ।</li> </ul>	प्रस्ताव कार्यावयन चरणमा	<ul style="list-style-type: none"> <li>धुलो एवं धुवा उत्सर्जन नियन्त्रण गर्नका लागि ढुवानीका साधनहरुले नदीजन्य पदार्थ बोक्दा त्रिपाले छोपेर बोक्न लगाउने र कामदारहरुलाई पनि काम गर्दा हेल्मेट र माक्स अनिवार्य लगाउनु पर्ने ।</li> <li>धेरै पुरानो साधनहरुको प्रयोगमा रोक लगाउने ।</li> </ul>

## अध्याय आठ

### ८ प्रभाव बढोत्तीकरण एवं न्युनीकरण गर्ने उपायहरु

#### ८.१ प्रभाव न्युनीकरणका उपायहरु

प्रस्तावित क्षेत्रमा गीट्टी ढ'गातथा बालुवाको संकलन/उत्खनन गर्दा पर्न जाने असरहरुको न्युनीकरण निम्न तरीकाले गरिने छ ।

#### ८.१.१ जैविक वातावरण

##### ८.१.१.१ वन्यजन्तु तथा माछा

गीट्टी ढ'गाे बालुवा संकलन/उत्खनन कार्यमा संलग्न श्रमिकहरु र चालक दलका सदस्यहरु तथा ढुवानीका साधनको आवागमन र उत्पन्न ध्वनिले वन्यजन्तुको प्राकृतिक विचरण र वासस्थानमा खलल पुग्छ । त्यसका साथै वनमा पाइने वन्यजन्तु प्रजातिहरुको अवैधानिक शिकार पनि हुन्छ । यी कार्यहरुको न्युनीकरणका लागि जैविक विविधता र वतावरण सम्बन्धि जनचेतना जगाउने र विद्यमान नेपाल सरकारले अख्तियारी गरेको कानून बारे जानकारी गराइने छ ।

वन्यजन्तु, माछा एवं अन्य जलचरमा जिवहरुलाई मार्ने सम्भावना हुने भएकाले त्यस ठाउँमा माछा मार्ने मानिसलाई कारबाहिको व्यवस्था गर्नु पर्ने । कामदारहरुलाई वन क्षेत्रमा बस्न नदिने र हो हल्ला गर्न नदिने । ढुवानीका साधनहरुलाई हर्न निषेध गर्नु पर्ने हुन्छ ।

#### ८.१.२ भौतिक वातावरण

##### ८.१.२.१ नदी किनार कटान

जथाभाविरुपले नदीजन्य पदार्थ निकालेमा खोला किनारमा क्षति पुऱ्याउने खतरा रहन्छ र नजिकमा रहेको गाउ लाईप्रभाव पार्न सक्छ । त्यसकारणले यो स्थानमा जथाभाविरुपले नदीजन्य पदार्थ निकाल्न नदिने र आ.इ.इ रिपोर्टले सुझाव गरेको परिमाण निश्चितस्थलबाट मात्र निकाल्ने साथै बेलाबेलामा कुमाख नगरपालिकाबाट अनुगमन गरिने छ । संकलन उत्खनन क्षेत्रको नाम, निश्चित क्षेत्रफल, लम्बाई, चौडाई, गहिराई, कुल परिमाण र समयावधि सहितको सुचना पाटी राख्नु पर्ने छ । साथैस्थानिय बासिन्दाहरुबाट अनुगमन सिमिति बनाई सुचना पाटी अनुसार उत्खनन् कार्य भए नभएको अनुगमन गर्न लगाउने ।

##### ८.१.२.२ पानीको प्राकृतिक वहाव-मार्ग कायम

जथाभाविरुपले नदीजन्य पदार्थ निकाल्यो भने यहाँ खोला किनारामा क्षति पुऱ्याउने खतरा हुन्छ । आ.इ.इ रिपोर्टले सुझाव गरेको परिमाण निश्चित स्थलबाट मात्र निकाल्ने ।

### ८.१.२.३ फोहर तथा जल प्रदुषण

गीट्टी ढ'गाे बालुवा संकलन/उत्खनन कार्यमा संलग्न कामदारहरुद्वारा खोलामा फोहर पार्ने काम हुन्छ । खानेकुरा र प्लास्टिकका सामानहरु यत्रतत्र फाल्ने काम हुन्छ । यसको न्युनीकरणको लागि ठाउँ-ठाउँमा फोहर फाल्ने भाडा (डोको ) राखिने छ र हप्तामा कम्तिमा एक पटक त्यस्ता फोहरहरु संकलन गरी उपयुक्त स्थानमा विसर्जन गराईने छ ।

### ८.१.२.४ वायु तथा ध्वनि प्रदुषण

ढुङ्गा, गिट्टी,बालुवा संकलन/उत्खनन कार्यमा धुलोको कारण वायु प्रदुषण हुन्छ । त्यसै गरी ढुवानी साधनहरुको आवागमनले धुलो र ध्वनि उत्पन्न गराउंछ । त्यसकारण वायु प्रदुषण कम गर्ने उपायहरुमा ढुवानी साधनहरुमा बालुवा र गीट्टी ढ'गालोड गरिसकेपछि अनिवार्य त्रिपालद्वारा ढाकिने छ । त्यसै गरी ढुवानी साधनहरुमा प्रेशर हर्न र धेरै पुरानो साधनको प्रयोग निषेध गरिनेछ ।

### ८.१.२.५ नदीजन्य पदार्थ आ.इ.इ ले सुभ्रव गरेको भन्दा बढी उत्खनन हुन सक्ने संभावना

ठेकदारले जथाभावि रुपमा आ.इ.इ अध्ययनले सिफारिस गरेको परिमाण भन्दा बढी नदीजन्य पदार्थ उत्खनन गर्न सक्ने संभावना भएकोले बढी उत्खनन नियन्त्रणका लागि Technical toolको रुपमा नगरपालिकाको कार्यालयले कार्यविधि बनाई लागु गर्न सक्ने छ । साथै नदीको सतह भन्दा गहिरो हुने गरी नदीजन्य पदार्थ निकाल्न नदिने ।

### ८.१.३ सामाजिक-आर्थिक प्रभाव

#### ८.१.३.१ धर्म, संस्कृति तथा परम्परामा प्रभाव

स्थानीयवासिहरु कामदारको रुपमा कार्य गर्ने हुनाले धर्म, संस्कृति तथा परम्परामा यसको प्रभाव पर्ने छैन ।

#### ८.१.३.२ स्वास्थ्य तथा सुरक्षा

गीट्टी ढ'गाे बालुवाको संकलन/उत्खनन गर्दा कामदारहरुलाई चोटपटक लाग्न सक्छ । त्यसै गरि गीट्टी ढ'गा उछिट्टिएर पनि जिउमा चोट लाग्न सक्छ । धुलोका कारणले स्वास-प्रस्वास एवं आंखाका रोगहरु लाग्न सक्छ । ढुवानी साधनहरुको आवतजावतले आकस्मिक दुर्घटनाको संभावना पनि त्यतिकै रहन्छ । चोट पटक र धुलोको कारणले स्वास्थ्यमा हुने प्रतिकुल असर न्युनीकरण गर्न कामदारहरुलाई स्वास्थ्य तथा सुरक्षाका आधारभूत जनकारी,सुरक्षा सामाग्रीहरु जस्तै मास्क, बुट, पञ्जा, हेलमेट, र प्राथमिक उपचारका लागि जस्तै टिंचर,आयोडिन, व्याण्डेज प्याड, टेप आदि उपलब्ध गराइने छ ।त्यसक्षेत्रमा खुला दिसा पिसाब रोक्नु पर्ने र कामदारको लागि अस्थाई रुपले भएपनी सौचालय को ब्यवस्था गर्नु पर्ने छ ।



### ८.१.३.३ जनसंख्या विस्थापना

यस प्रस्तावले बर्दिया जिल्लाको मर्मनगरपालिकाको मर्मनदीको उत्खनन् क्षेत्र र त्यसको प्रभाव क्षेत्रको २०० मि. वरिपरि बस्ति केहि मात्रामा भएता पनि उल्लेखनीय असर पर्दैन । कुनै घरधुरीलाई प्रतक्ष्य असर नपर्ने हुनाले पुर्नस्थापना योजना बनाउनु पर्ने देखिदैन ।

### ८.१.३.४ प्रस्ताव क्षेत्र संचालन

प्रस्ताव क्षेत्रमा रातको समयमा उत्खनन् र ढुवानि कार्य गरिने छैन् साथै वर्षायाम्मो पनि गरिने छैन् । प्रस्ताव क्षेत्रमा कार्य संचालन गर्दा हाते औजारहरु जस्तै कुटो, कोदालो, गैति, साबेल आदिको प्रयोग गरिने छ । धेरै धुवा फाल्ने पुरानो ट्रलि तथा ट्राक्टरको प्रयोग गरिने छैन।

### ८.१.३.५ नदीको वरपर वस्ती विस्तार, नदी अतिक्रमण एवं लेबर क्याम्प( Labour Camp )

बहिरबाट कामदारहरु भित्रिएको अवस्थामा नदीको वरपर वस्ती विस्तार एवं नदी अतिक्रमण हुन सक्छ । त्यसैले स्थानिय बासिन्दालाई उक्त काम्मो प्राथमिकता दिने र रातको समयमा ढुंगा, गिट्टी, बालुवाको संकलन कार्य गर्न नदिने र रातको समयमा कामदारहरुलाई वगर क्षेत्रमा बस्न नदिने । नदीको वरपरको ठाँउमा वस्ती विस्तार एवं नदी अतिक्रमण हुन सक्ने भएकाले त्यस ठाउँहरुमा नगरपालिकाले बेलाबेलामा अनुगमन गर्नु पर्ने । कामदारहरुको लागि काम गर्दा दिनमा छाँयामा बस्नको लागि अस्थाई रुपमा लेबर क्याम्प ( Labour Camp) बनाउन सकिने छ ।

तालिका न.८.१ :प्रभाव बढोत्तीकरण एवं न्युनिकरण का उपायहरुको विवरण

क्रियाकलाप	सकारात्मक प्रभावहरु	सम्बन्धितसकारात्मक असरहरु	प्रभावको प्रकारType of Impact (*)					प्रभाव बढाउने उपाय	उपाय कार्यान्वयन गर्न लाग्ने खर्च(ने.रु.)	जिम्मेवारी
			प्रकृति	आकार	बिस्तार	अवधि	कुल योगफल कति महत्वपूर्ण			
<b>भौतिक प्रभाव</b>										
संकलन / उत्खनन	वाढी एवं अन्य जल उत्पन्न प्रकोपको न्यूनिकरण	कम जनधनको क्षति	प्रत्यक्ष	मध्यम (२०)	स्थानीय (२०)	लामो समय सम्म (२०)	(६०) मध्यम रूपमा महत्वपूर्ण (M.Significant)	अनुगमन, जनचेतना, दिगो एवं वातावरण मैत्री संकलन/उत्खनन	५,००,०००	न.पा., जि.अ.उ.स.
<b>सामाजिक-आर्थिक तथा सांस्कृतिक</b>										
संकलन / उत्खनन	रोजगारीको अवसर	स्थानिय बासिन्दाहरुले रोजगार पाई आयअर्जन मा बृद्धि	प्र	उ (६०)	स्था (२०)	दी (२०)	१००	स्थानियलाई प्राथमिकता	----	न.पा..

क्रियाकलाप	नकारात्मक प्रभावहरु	सम्बन्धित नकारात्मक असरहरु	प्रभावको प्रकार Type of Impact(*)					प्रस्तावित न्यूनिकरणका उपायहरु	प्रभाव न्यूनिकरण खर्च (ने.रु.)	जिम्मेवारी
			प्रकृति	आकार	विस्तार	अबधि	कुल योगफल/कती महत्वपूर्ण			
भैतिक वातावरण										
संकलन / उत्खनन	नदी किनार कटान	ठेकदारले जथाभावि धेरै नदी जन्य पदार्थ निकाल्न सक्ने	प्र.	उ(६०)	स्था (२०)	दी (२०)	१००	जैविक इन्जिनियरिंग संरचना निर्माण, सुचना पाटी राख्नु पर्ने,संकलन/उत्खनन् कार्यविधि बनाएर गर्नु पर्ने	५,००,०००  २५०००	न.पा.. / ठेकदार  न.पा..  न.पा..
संकलन / उत्खनन	पानीको प्राकृतिक बहाव-मार्ग कायम	नदीको दायाँ,बायाँ भागमा नदी जन्य पदार्थ निकाल्न सक्ने	प्र.	उ (६०)	स्था (२०)	दी (२०)	१००	सुख्खा मौसमको बेलामा बग्ने नदी किनाराबाट दायाँ बायाँ ४ - ४ मी सम्म उत्खनन् कार्य नगर्ने ।	----	न.पा.. / ठेकदार

क्रियाकलाप	नकारात्मक प्रभावहरू	सम्बन्धित नकारात्मक असरहरू	प्रभावको प्रकार Type of Impact(*)					प्रस्तावित न्यूनिकरणका उपायहरू	प्रभाव न्यूनिकरण खर्च (ने.रु.)	जिम्मेवारी
			प्रकृति	आकार	विस्तार	अवधि	कुल योगफल/कती महत्वपूर्ण			
संकलन/उत्खनन	फोहर तथा जल प्रदुषण	कामदारहरूको चापले गर्दा फोहर तथा जल प्रदुषण	प्र.	उ (६०)	स्था (२०)	दी (२०)	१००	फोहर संकलन र उपयुक्त स्थानमा विसर्जन, ढुवानि साधनलाई खोलामा धुन निषेद्	२०,०००	न.पा../ठेकदार
संकलन/उत्खनन	वायु तथा ध्वनि प्रदुषण	ढुवानी साधनहरूको चापले गर्दा वायु प्रदुषण	प्र.	उ (६०)	स्था (२०)	दी (२०)	१००	ढुवानी साधनलाई त्रिपालले छोप्ने,पेशर हर्न निषेध, धेरै धुलो उठेमा पानी छर्किने	२०,०००	न.पा../ठेकदार
संकलन/उत्खनन	पानी प्रदुषण एवं सरसफाइमा कमी	फोहर वातावरण, सरुवा रोग फैलन सक्ने सम्भावना	प्रत्यक्ष	मध्यम (२०)	स्थानीय (२०)	लामो समय (२०)	मध्यम रूपमा महत्वपूर्ण (M.Significant) (६०)	अस्थायी सार्वजनिक शौचालयको निर्माण	१,००,०००	न.पा.. , ठेकदार
<b>जैविक वातावरण</b>										
संकलन/उत्खनन	वन्यजन्तु तथा माछा	वन्यजन्तु र माछा को शिकार हुन सक्छ ।	अप्र	म (२०)	स्था (२०)	दी (२०)	६०	अभिमुखिकरण उत्खनन क्षेत्र नजिक रहेको जग्गालाई काँडे तारले घेर्नु पर्ने ।	५००,०००	न.पा.. स्थानिय बासी, जिल्ला वन कार्यालय

क्रियाकलाप	नकारात्मक प्रभावहरू	सम्बन्धित नकारात्मक असरहरू	प्रभावको प्रकार Type of Impact(*)					प्रस्तावित न्यूनिकरणका उपायहरू	प्रभाव न्यूनिकरण खर्च (ने.रु.)	जिम्मेवारी
			प्रकृति	आकार	विस्तार	अबधि	कुल योगफल/कती महत्वपूर्ण			
<b>सामाजिक-आर्थिक तथा सांस्कृतिक वातावरण</b>										
संकलन / उत्खनन	धर्म,संस्कृति तथा परम्परामा प्रभाव	प्रभाव नपर्ने	---	---	---	---	---	---	---	प्रभाव नपर्ने
संकलन / उत्खनन	स्वास्थ्य तथा सुरक्षा	काम गर्दा कहिले काहि अप्रिय घटना हुन सक्ने	अ. प्र.	म (२०)	स्था (२०)	दी (२०)	६०	स्वास्थ्य सुरक्षा सम्बन्धित तालिम/आधारभूत सुरक्षाका सामग्रीहरू	२०,०००	न.पा., ठेकेदार
संकलन / उत्खनन	जमिनको क्षतिपुर्ती	प्रभाव पर्ने	प्र.	म (२०)	स्था (२०)	दी (२०)	६०	क्षतिपुर्ती दिईने	न.पा.ले स्थानियसग समन्वय गरेर र उनीहरूको माग अनुरूप क्षतिपुर्ती दिएर मञ्जुरीमा गर्ने छ । प्रति ट्याक्टरको हिसाबले दिईन सकिने ।	न.पा. र ठेकेदार

क्रियाकलाप	नकारात्मक प्रभावहरू	सम्बन्धित नकारात्मक असरहरू	प्रभावको प्रकारType of Impact(*)					प्रस्तावित न्यूनिकरणका उपायहरू	प्रभाव न्यूनिकरण खर्च (ने.रु.)	जिम्मेवारी
			प्रकृति	आकार	विस्तार	अवधि	कुल योगफल/कती महत्वपूर्ण			
संकलन / उत्खनन	विकासका संरचनाहरूको संरक्षण	प्रभाव पर्ने	प्र	म (२०)	स्था (२०)	दी ( २०)	६०	बाटोको संभारको मर्मत	५,००,०००	न.पा../ठेकेदार

## अध्याय नौ

### ९ वातावरणीय व्यवस्थापन योजना

वातावरण संरक्षण नियमावली, २०५४ अनुसार अनुगमन कार्यमा प्रस्तावक जिम्मेवार निकाय हुन पर्दछ । विभिन्न वातावरणीय समस्याहरु, प्रतिकूल प्रभावहरुको न्युनीकरणका उपायहरु, अनुकूल प्रभावका अभिवृद्धि आदि ठीक र सहि ढंगबाट कार्यान्वयन भइरहेको छ वा छैन भनी अध्ययन गर्न अनुगमन गर्नु अनिवार्य आवश्यकता हो । वातावरण मैत्री कृयाकलापहरुको कार्यान्वयनले मात्र वातावरणीय प्रतिकूल प्रभावहरुलाई न्युनीकरण गर्न सकिन्छ । अनुगमन नियमित र कडाईका साथ भएन भने कार्यान्वयन पक्ष फितलो र अप्रभावकारी हुन्छ । त्यसैले प्रस्तावमा उल्लेखित न्युनीकरण उपायहरुको प्रभावकारी कार्यान्वयनका लागि प्रस्तावकले अनुगमन गर्नु पर्दछ । गीट्टी ढ'गा'बालुवा संकलनबाट वातावरणमा पर्न सक्ने असरहरुको प्राविधिक दृष्टिकोण सहितको व्यवस्थापन योजनाको अवधारणको आवश्यकता हुन्छ । यस्तो अवधारणमा योजना,संगठन, श्रमशक्ति, निर्देशिका, समन्वय, प्रगति तथा लागतको समावेश हुन्छ । सकारात्मक पक्षहरुको अभिवृद्धि र नकारात्मक पक्षहरुको न्युनीकरणका उपायहरु कार्यान्वयन गर्नलाई के गर्ने, कसरी गर्ने, कहाँ गर्ने, कहिले गर्ने र कसले गर्ने भन्ने विस्तृत अवधारणा सहितको योजना तयार गर्नु पर्ने हुन्छ । वातावरणीय व्यवस्थापन योजनाले वातावरण संरक्षणका उपायहरु उपयुक्तरूपमा कार्यान्वयन भएको छ कि छैन, यसको प्रभावकारी अनुगमन तथा मुल्यांकन भएको छ कि छैन भन्ने कुराको निर्देश गर्छ ।

#### ९.१ वातावरणीय व्यवस्थापनका लागि जिम्मेवार निकायहरु

##### ९.१.१ स्थानिय स्तरका जिम्मेवार निकायहरु

##### गैह्र सरकारी तथा समुदायमा आधारित संस्थाहरु

नगरपालिका तथा विभिन्न स्थानीय क्लबहरु, गैह्र सरकारी संस्थाहरु, साभेदारी वन उपभोक्ता आदि संघ संस्थाहरुले गीट्टी ढ'गा'बालुवा संकलन र ढुवानी कार्य र वातावरण संरक्षणमा प्रमुख भुमिका खेल्न सक्नेछन् ।

##### जिल्ला समन्वय समिति

खोलाबाट गीट्टी ढ'गा'बालुवा संकलन/उत्खनन् र ढुवानी गर्न स्विकृत प्रदान गर्ने संस्था मध्ये एक जिल्ला समन्वय समिति पनि हो । नदी खोलाबाट गीट्टी ढ'गा'बालुवा संकलन कार्यको कार्यान्वयन र अनुगमन गर्ने जिल्ला समन्वय समिति जिल्ला कै सबैभन्दा उच्च संस्था हो । गीट्टी ढ'गा'बालुवा संकलन सम्बन्धि योजना र नीतिहरु जिल्ला समन्वय समितिको अनुमतिमा गर्न पाईन्छ ।

## **जिल्ला वन कार्यलय**

जिल्ला वन कार्यलयको वन क्षेत्र भित्र पर्ने नदी खोलाहरुबाट गीट्टी ढ'गा'बालुवा संकलन/उत्खनन कार्यको स्विकृती दिन सक्ने अधिकारीक संस्था जिल्ला वन कार्यलय हो । तर प्रस्तावित गीट्टी ढ'गा'बालुवा संकलन क्षेत्र वनमा नपर्ने हुदा उत्तकार्य जिल्ला समन्वय समितिको अनुमतिमा गर्न पाईन्छ ।

## **जल उत्पन्न प्रकोप नियन्त्रण कार्यालय**

नदी खोलाहरुबाट उत्पन्न प्रकोपसंग सम्बन्धित यो कार्यालयसंग प्रस्ताव कार्यान्वयन गर्दा समन्वय हुन जरुरी छ । जल उत्पन्न प्रकोप नियन्त्रण विशेषज्ञहरुको राय सुभाब र प्राविधिक ज्ञान निकै उपयोगी हुन सक्छ ।

## **जिल्ला अनुगमन समिति**

नदी खोलाबाट गीट्टी ढ'गा'बालुवा संकलन/उत्खनन् र ढुवानीको अनुगमन जिल्ला समन्वय समिति अन्तर्गतको जिल्ला अनुगमन समितिले पनि गर्ने छ ।

## **नगरपालिका**

नगरपालिका कार्यालय र स्थानिय बासिन्दाले दिएको राय सुभाब अनुसार काम भैरहेको छ वा छैन भन्ने कुराको अनुगमन गर्नु पर्ने छ ।

## **९.१.२ केन्द्रिय स्तरका जिम्मेवार निकायहरु**

### **संघिय मामिला तथा सामान्य प्रशासन मन्त्रालय**

जिल्ला समन्वय समिति संघिय मामिला तथा सामान्य प्रशासन मन्त्रालय अन्तर्गत हुने हुंदा केन्द्रस्तरको अधिकारीक संस्था भनेको यहि हो । नेपाल सरकारका नीति नियमहरुको कार्यान्वयन बारेमा संघिय मामिला तथा सामान्य प्रशासन मन्त्रालयले जिल्ला समन्वय समितिलाई निर्देश दिन्छ र त्यसको अनुगमन गर्छ ।

### **वन तथा भु-संरक्षण मन्त्रालय**

वन जंगल क्षेत्र भित्र पर्ने सबै प्रकारका नदी खोलाहरु वन तथा भु-संरक्षण मन्त्रालयको कार्य क्षेत्र भित्र पर्छन् र तिनीहरुको व्यवस्थापनको लागि जिल्लास्तरमा जिल्ला वन कार्यलय हुन्छ । त्यसकारण नदी खोलाबाट गीट्टी ढ'गा'बालुवा संकलन/उत्खनन् कार्यमा यी दुई मन्त्रालयको अहम भुमिका भएको हुनाले यिनीहरुको समन्वय अति आवशक हुन्छ ।

### **जनसख्या तथा वातावरणमन्त्रालय**

वातावरणीय असरहरु र तिनीहरुको न्युनीकरणका उपायहरुको सवाल आउन साथ वातावरण मन्त्रालयको सन्दर्भ अनिवार्य हुन्छ । वातावरण संरक्षण ऐन र वातावरण संरक्षण नियमावली जारी गर्ने केन्द्रस्तरको संस्था वातावरण मन्त्रालय हो । त्यसैले प्रारम्भिक वातावरण परीक्षण प्रतिवेन र वातावरण प्रभाव मुल्यांकन गर्दा वातावरण संरक्षण ऐन र नियमावलीलाई मुख्य अधार बनाउनु अनिवार्य हुन्छ ।



### ९.१.३ अनुगमन तथा वातावरणीय ब्यवस्थापन योजना र समय तालिका

प्रत्येक कृयाकलापको अनुगमन गरेपछि त्यसबाट प्राप्त जानकारीहरुको अभिलेखिकरण गर्नु पर्दछ । अनुगमनबाट प्राप्त जानकारीका आधारमा जिल्ला समन्वय समितिले भविष्यको योजना तर्जुमा गर्दछ । सुधार गर्नु पर्ने पक्षहरुलाई ध्यान दिदै नया र प्रभावकारी योजना तर्जुछठ ीगर्न अनुगमन अभिलेखिकरणबाट ठुलो सघाउ पुऱ्याउने छन् । सामान्यतया प्रस्ताव कार्यन्वयन हुने आयेोजनामा आधार रेखा अनुगमन, पालना अनुगमन र प्रभाव अनुगमन गरिन्छ ।

तलिका नं ९.१: अनुगमन तथा बातावरण व्यवस्थापन योजना र समय तालिका

क्र.स	अनुगमन प्रकार	विषय बस्तु	अनुगमन गर्ने स्थान	सुचक	विधि	समय	कुल रकम	जिम्मेवारी
१	आधार रेखा अनुगमन	खोलाको अवस्था कस्तो किसिमको छ, त्यसको बारेमा ।	सबै संकलन क्षेत्रहरु	खोलाको अवस्था	स्थलगत निरिक्षण	आयोजना कार्यन्वयन हुनु भन्दा पहिले	२००००	न.पा../ जि.अ.उ.स.
२		त्यस ठाउँमा बसोबासको अवस्था कस्तो रहेको छ ।	सबै संकलन क्षेत्रहरु	बसोबासको प्रकृति	स्थलगत निरिक्षण छलफल	आयोजना कार्यन्वयन हुनु भन्दा पहिले	५०००	न.पा../ जि.अ.स.
३	पालना अनुगमन	प्रारम्भिक वातावरण प्रतिवेदन गराई त्यसका आधारमा योजना संचालन गर्ने ।	न्युनीकरणका उपायहरु दिईएका स्थानहरु	प्रारम्भिक वातावरण प्रतिवेदनमा न्युनीकरणका उपायहरु अवलम्बन गर्न ठेक्का सम्झौतामा अनिवार्य समावेश	ठेक्का सम्झौताको सम्पूर्ण व्यहोरा अध्ययन	सम्झौता गर्दा	-----	न.पा., जि.अ.उ.स.
४		प्रारम्भिक वातावरणीय परिक्षणमा भएको व्यवस्था र वातावरणीय सचेतनाका विषयमा स्थानीय सरोकारवाला संघ स.स्थाका पदाधिकारीहरु र नदी प्रभावित क्षेत्रका वासीन्दालाई अभिमुखीकरण गर्ने कार्य	संकलन क्षेत्र	अभिमुखीकरण गर्ने काय	स्थलगत निरिक्षण, स्थानीयसंग छलफल	आयोजना कार्यन्वयन हुनु भन्दा पहिले	१०,०००	न.पा..
५		संकलन क्षेत्रहरु कस्ता अवस्थामा रहेका छन् सो जानकारी गर्ने	सबै संकलन क्षेत्रहरु	संकलन/उत्खनन् स्थान, विधि र डिपोजिट स्थल	स्थलगत निरिक्षण	आवश्यकता अनुसार प्रत्येक ३,३ महिनामा	१००००	न.पा., जि. अ. स., जि.अ.उ.स.
६	प्रभाव अनुगमन	नदीको किनाराहरु कस्ता अवस्थामा रहेका छन् ।	सबै संकलन स्थानको नदीको किनारा	नदी किनारको अवस्था	स्थलगत निरिक्षण	आवश्यकता अनुसार प्रत्येक ३,३ महिनामा	१००००	न.पा., जि. अ. स.

७	प्रभावित ठाउँमा वन तथा वनस्पतिको अवस्था बारे ।	सबै संकलन क्षेत्रहरु पार्ने वाड	वन र वनस्पतिको अवस्था	स्थलगत निरिक्षण	आवश्यकता अनुसार अनुगमन गर्ने	१००००	जि.व.का./ न.पा..
८	बन्यजन्तु र माछाको अवस्था को जानकारी	सबै संकलन स्थलको नदीमा	बन्यजन्तु र माछाको अवस्था	स्थलगत निरिक्षण	आवश्यकता अनुसार अनुगमन गर्ने	१००००	जि.व.का./ न.पा..
९	स्वास्थ्य तथा सुरक्षाको अवस्था को जानकारी	सबै संकलन स्थल	स्वास्थ्य तथा सुरक्षाको अवस्था	निरिक्षण, छलफल	प्रत्येक चार महिनामा	१५०००	न.पा..
१०	पुर्वाधारको अवस्थाको जानकारी	सबै संकलन स्थल क्षेत्रसम्मै जाने पहुचमार्ग	पुर्वाधारको अवस्था	स्थलगत निरिक्षण	वर्षमा तीन पटक र आवश्यकता अनुसार	१५०००	न.पा., जि. अ.स. जि.अ.उ.स
११	सामाजिक सद्भावको अवस्था को जानकारी	संकलन स्थलको प्रभाव क्षेत्रमा भएका घरधुरी	सामाजिक सद्भावको अवस्था	स्थानीयवासी र कामदारहरु संग छलफल	आवश्यकता अनुसार प्रत्येक ३, ३ महिनामा	५०००	न.पा..
१२	वायु तथा धुलो प्रदुषणको स्तर बारेमा जानकारी	संकलन स्थलको प्रभाव क्षेत्रमा भएका घरधुरी, पहुचमार्ग	वायु तथा धुलो प्रदुषणको स्तर	स्थलगत निरिक्षण, स्थानीयसंग छलफल	कम्तिमा वर्षको तिन पटक	१००००	न.पा..

### ९.१.४ अनुगमन र न्युनिकरणको खर्चको विवरण

आयोजना कार्यान्वयन पूर्व, कार्यान्वयन भइरहेको समयमा र कार्यान्वयन पश्चात नियमित अनुगमन गरिने हुँदा त्यसको लागि निम्न रकम छुट्याइएको छ ।

तालिका न.९.२ अनुगमन र न्युनिकरणको खर्चको विवरण

Table 1

सि.न.	कृयाकलाप	अनुमानित रकम	अनुगमन गर्ने निकाय
१	अनुगमन गरिने कृयाकलाप	१,२०,०००।००	जि.स.स/ जि.ब.का, भु-संरक्षण, सिंचाई जल उ.प्र.नि.का.
२	<b>नदी किनार कटान</b> क्षेत्र न १ साईट भन्दा ५० मी तल करीब ४० मी क्षेत्र मा गेबिन स्पर निर्माणसडक मा हुन सक्ने जोखिम न्युनिकरण हुने	३,००,०००।००	न.पा../जि.भ'.स.का./जि.ब.का
	क्षेत्र न २ साईट भन्दा ५० मी तल करीब ५० मी क्षेत्र मा गेबिन निर्माण	३,५०,०००।००	
३	फोहर तथा जल प्रदुषण र सरसफाई	२,५०,०००।००	न.पा../जि.भु.स.का./जि.ब.का
४	पहुचमार्ग र्मैत तथा निर्माण	५,००,०००।००	न.पा../जि.स.स
५	बन,वन्यजन्तु तथा जलचर संरक्षण	१,००,०००।००	न.पा../जि.स.स
६	स्वास्थ्य, तथा सुरक्षा	२,००,०००।००	जि.ब.का, / न.पा../जि.स.स
६	वतावरणीय सचेतना अभिमुखीकरण	१,००,०००।००	न.पा../जि.स.स
	<b>जम्मा</b>	<b>१३,५०,०००।००</b>	

अनुगमनर न्युनिकरणको खर्चको प्रति वर्ष रु १३,५०,०००।

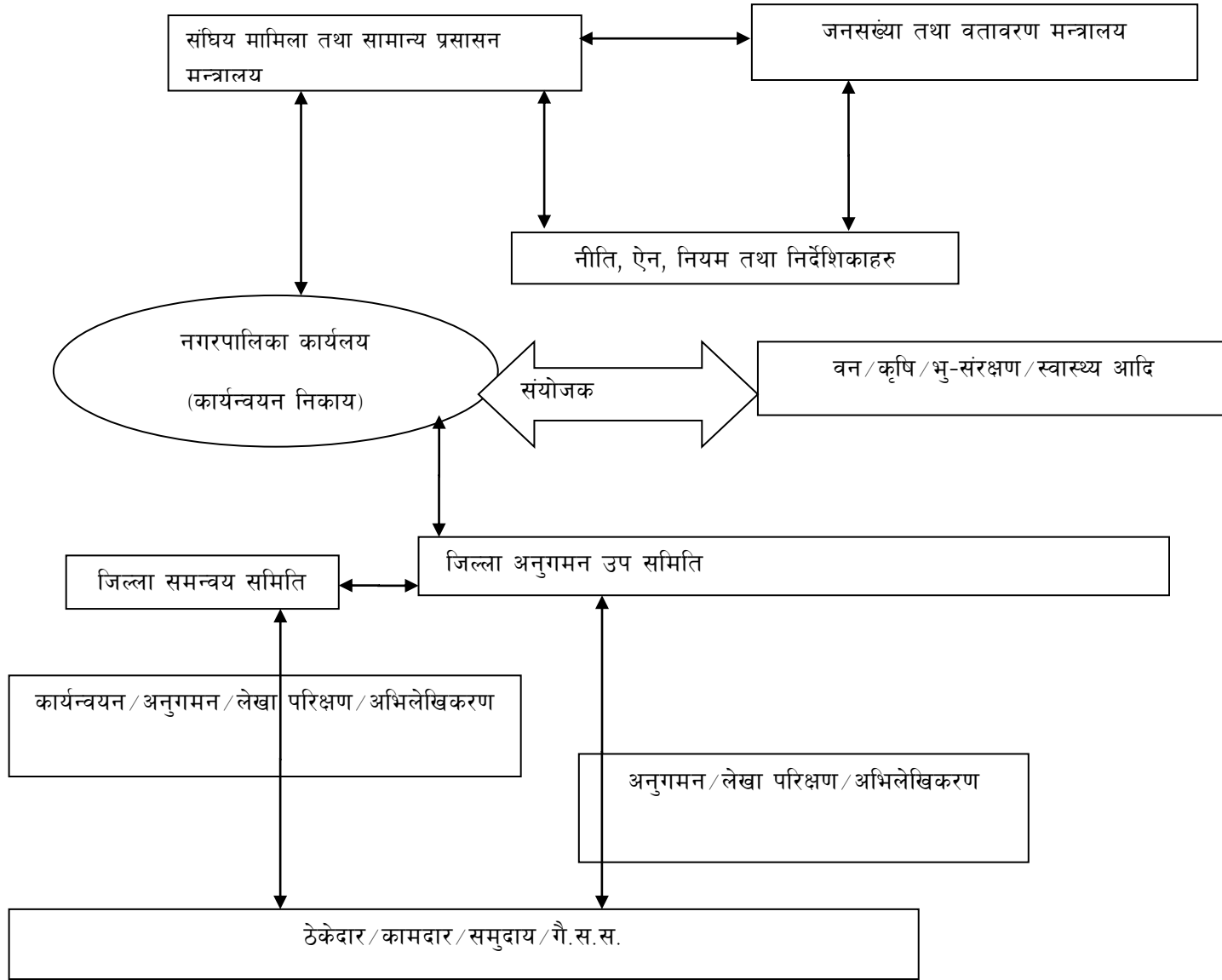
### ९.१.५ बातावरणीय ब्यवस्थापन योजना कार्यन्वयलनका लागि जिम्मेवार निकायहरुको संगठनात्मक स्वरुप

१. जिल्ला समन्वय समिति

२. जिल्ला अनुगमन समिति

३. नगरपालिका

वातावरणीय व्यवस्थापन योजना कार्यन्वयनका लागि जिम्मेवार निकायहरुको संगठनात्मक स्वरूप निम्न रूपले देखाईको छ ।



## अध्याय दश

### १० निष्कर्ष

गीट्टी ढाँगा बालुवा संकलन/उत्खनन गर्ने यी खोला कुनै विशेष संवेदनशिल क्षेत्रमा पर्दैन । मुख्यरूपमा सामाजिक-आर्थिक तथा सांस्कृतिक, जैविक र भैतिक वातावरणमा पर्ने प्रतिकूल प्रभावहरूको न्युनीकरणका उपायहरू कार्यान्वयन गर्न प्रारम्भिक वातावरणीय परिक्षणको उद्देश्य हो ।

प्रस्ताव कार्यान्वयन गरिदा ठूलो क्षति हुने वा अपेक्षाकृत धेरै प्रतिकूल प्रभावहरू पर्ने स्थिति, देखिदैन । त्यसकारणले अनुगमन कार्यलाई नियमितरूपमा निरन्तरता दिई उत्तखोलाबाट गीट्टी ढाँगा बालुवा संकलन/उत्खनन गर्न सकिन्छ ।

### १०.१ नगरपालिकाको प्रतिवद्धता

- अनुगमन योजनामा दिइएका न्युनीकरणका उपायहरूको अनिवार्य कार्यान्वयन र त्यसको नियमित अनुगमन गरिने छ ।
- स्थानीयबासीको समस्याहरू बुझि नियमित रूपमा उनीहरूको राय सुन्नुको लागि सुझाव लिइने छ ।
- रोजगारीको लागि स्थानीयलाई प्राथमिकता दिइने छ ।
- प्रत्येक वर्ष वर्षायाम सकिए पछि थुप्रिएको गीट्टी ढाँगा बालुवाको परिमाण नापजाँच अभिलेख राखिने छ ।
- ठेक्का संभौतामा उल्लेख भएको परीमाण, स्थान आदिको नियमित अनुगमन गरिने छ ।
- जिल्ला अनुगमन समितिद्वारा नियमित अनुगमन गरिने छ ।
- नगरपालिकाको कार्यालयले उत्खनन कार्यलाई व्यवस्थित गर्न यस प्रतिवेदनको अधिष्ठितमा रहि कार्यविधि बनाई लागु गर्न सक्नेछ ।

# **Public Meeting Notice**





## **Photographs of Minute of Public Meeting**

# **Photographs of Excavation Sites**

## उत्खनन क्षेत्रको गूगल नक्शा

